



แผนพัฒนาพนักงานส่วนตำบล

ประจำปีงบประมาณ พ.ศ. ๒๕๖๗ - ๒๕๖๙



องค์การบริหารส่วนตำบลสามกระชาย
อำเภอกุยบุรี จังหวัดประจวบคีรีขันธ์

งานกรรเจ้ำหน้าทึ
โทร. ๐ ๓๒๘๒ ๐๕๔๐

คำนำ

การจัดทำแผนการพัฒนาพนักงานส่วนตำบล ขององค์การบริหารส่วนตำบลสามกระหาย นั้น ได้คำนึงถึงภารกิจ อำนาจ หน้าที่ตามกฎหมายที่เกี่ยวข้อง ทั้งนี้ เพื่อพัฒนาให้บุคลากรรู้ระเบียบแบบแผนของ ทางราชการ หลักและวิธีปฏิบัติ ราชการ บทบาทและหน้าที่ของตนเองในระบอบประชาธิปไตยอันมี พระมหากษัตริย์ทรงเป็นประมุข และแนวทางปฏิบัติตน เพื่อเป็นพนักงานส่วนตำบลที่ดี โดยได้กำหนดหลักสูตร การพัฒนาสำหรับบุคลากรแต่ละตำแหน่ง ให้ได้รับการพัฒนาใน หลายๆ มิติ ทั้งในด้านความรู้พื้นฐานในการ ปฏิบัติราชการ ด้านการพัฒนาเกี่ยวกับงานในหน้าที่รับผิดชอบ ด้านความรู้ และทักษะเฉพาะของงานในแต่ละ ตำแหน่ง ด้านการบริหารและด้านคุณธรรมและจรรยาบรรณ เพื่อพัฒนาศักยภาพของ บุคลากรให้สอดคล้องกับ บทบาทและภารกิจขององค์การบริหารส่วนตำบลสามกระหาย ต่อไป

งานการเจ้าหน้าที่
องค์การบริหารส่วนตำบลสามกระหาย
อำเภอกุยบุรี จังหวัดประจวบคีรีขันธ์

สารบัญ

เรื่อง

หน้า

บทที่ ๑ ข้อมูลทั่วไป

- ๑.๑ ข้อมูลทั่วไปขององค์การบริหารส่วนตำบลสามกระทาย
- ๑.๒ วิสัยทัศน์ พันธกิจ ยุทธศาสตร์
- ๑.๓ โครงสร้างองค์กร
- ๑.๔ โครงสร้างการบริหารงาน

บทที่ ๒ ข้อมูลและสถิติพนักงานองค์การบริหารส่วนตำบลสามกระทาย

- ๒.๑ ประเภทและจำนวนปัจจุบันด้านบุคลากร
- ๒.๒ จำนวนบุคลากร จำแนกตามประเภทตำแหน่ง
- ๒.๓ จำนวนบุคลากร จำแนกตามคุณวุฒิ
- ๒.๔ การวิเคราะห์สภาพแวดล้อมของการบริหารงานด้านบุคลากร
 - วิเคราะห์สภาพแวดล้อมด้านการบริหารจัดการ
 - วิเคราะห์สภาพแวดล้อมด้านคน
 - วิเคราะห์สภาพแวดล้อมด้านเงิน
 - วิเคราะห์สภาพแวดล้อมด้านเครื่องมือ
 - วิเคราะห์สภาพแวดล้อมด้านศีลธรรมและพฤติกรรม

บทที่ ๓ แผนการพัฒนาพนักงานส่วนตำบลองค์การบริหารส่วนตำบลสามกระทาย พ.ศ. ๒๕๖๗ - ๒๕๖๙

- ๓.๑ เหตุผลและความจำเป็น
- ๓.๒ ความหมายของการพัฒนานักบุคลากร
- ๓.๓ วัตถุประสงค์ของการจัดทำแผนพัฒนาพนักงานส่วนตำบล
- ๓.๔ เป้าหมายการพัฒนา
- ๓.๕ ขอบเขตและแนวทางในการจัดทำแผนพัฒนาพนักงานส่วนตำบล
- ๓.๖ ขั้นตอนในการจัดทำแผนพัฒนาพนักงานส่วนตำบล
- ๓.๗ แนวคิดในการจัดทำแผนพัฒนาพนักงานส่วนตำบล
- ๓.๘ ความสอดคล้องของยุทธศาสตร์การพัฒนาท้องถิ่นกับค่านิยมขององค์กร
- ๓.๙ กลยุทธ์ที่ใช้ในการพัฒนาพนักงานส่วนตำบลที่สอดคล้องกับค่านิยม
- ๓.๑๐ งบประมาณที่ใช้ในการพัฒนา
- ๓.๑๑ รายละเอียดโครงการพัฒนาพนักงานส่วนตำบล ประจำปี ๒๕๖๗ - ๒๕๖๙
- ๓.๑๒ การจัดทำแผนพัฒนาพนักงานส่วนตำบลรายบุคคล
- ๓.๑๓ การพัฒนาพนักงานส่วนตำบลด้านสมรรถนะและทักษะในการปฏิบัติงาน
- ๓.๑๔ ขั้นตอนการขอเข้ารับการศึกษาอบรมรายบุคคล
- ๓.๑๕ แผนพัฒนาพนักงานส่วนตำบลรายบุคคล ประจำปี ๒๕๖๗ - ๒๕๖๙

บทที่ ๔ การติดตามประเมินผลการพัฒนาพนักงานส่วนตำบล

- ๔.๑ คณะกรรมการจัดทำแผนพัฒนาพนักงานส่วนตำบล
- ๔.๒ หน้าที่คณะกรรมการจัดทำแผนพัฒนาพนักงานส่วนตำบล
- ๔.๓ วิธีการติดตามและประเมินผล

ภาคผนวก ๑

๑. ประกาศใช้แผนพัฒนาพนักงานส่วนตำบล
๒. ประกาศนโยบายการบริหารและพัฒนาทรัพยากรบุคคลองค์การบริหารส่วนตำบลสามกระชาย
๓. ลำดับขั้นตอนการจัดทำแผนพัฒนาพนักงานส่วนตำบล

บทที่ ๑

๑. ข้อมูลทั่วไปขององค์การบริหารส่วนตำบลสามกระหาย

องค์การบริหารส่วนตำบลสามกระหาย เป็นองค์กรปกครองส่วนท้องถิ่น ตั้งอยู่เลขที่ ๓/๓ หมู่ ๓ ตำบลสามกระหาย อำเภอกุยบุรี จังหวัดประจวบคีรีขันธ์ ห่างจากตัวอำเภอกุยบุรี ๑๑ กิโลเมตร มีเนื้อที่รวม ๑๑๔.๔๒๙ ตารางกิโลเมตร หรือ ๗๑,๖๒๐ ไร่ ครอบคลุมพื้นที่หมู่บ้าน ๑๐ หมู่บ้าน องค์การบริหารส่วนตำบลสามกระหาย ได้รับการยกฐานะเป็นองค์การบริหารส่วนตำบลและมีฐานะเป็นนิติบุคคล เป็นราชการส่วนท้องถิ่น ตามพระราชบัญญัติสภาตำบลและองค์การบริหารส่วนตำบล พ.ศ.๒๕๓๗ ตามประกาศกระทรวงมหาดไทย มีการเลือกตั้งนายกองค์การบริหารส่วนตำบลครั้งแรก พ.ศ.๒๕๓๙ โดยมีนายสมัย ยิ้มใหญ่ เป็นนายกองค์การบริหารส่วนตำบลคนแรก ปัจจุบันมี นายสมควร คีรีนิล ดำรงตำแหน่ง นายกองค์การบริหารส่วนตำบลสามกระหาย

๒. วิสัยทัศน์ พันธกิจ และยุทธศาสตร์ ขององค์การบริหารส่วนตำบลสามกระหาย

วิสัยทัศน์

“ มุ่งมั่น พัฒนา บริการประชาชนให้อยู่ดีมีสุขบนพื้นฐานความถูกต้องและถูกใจ ”

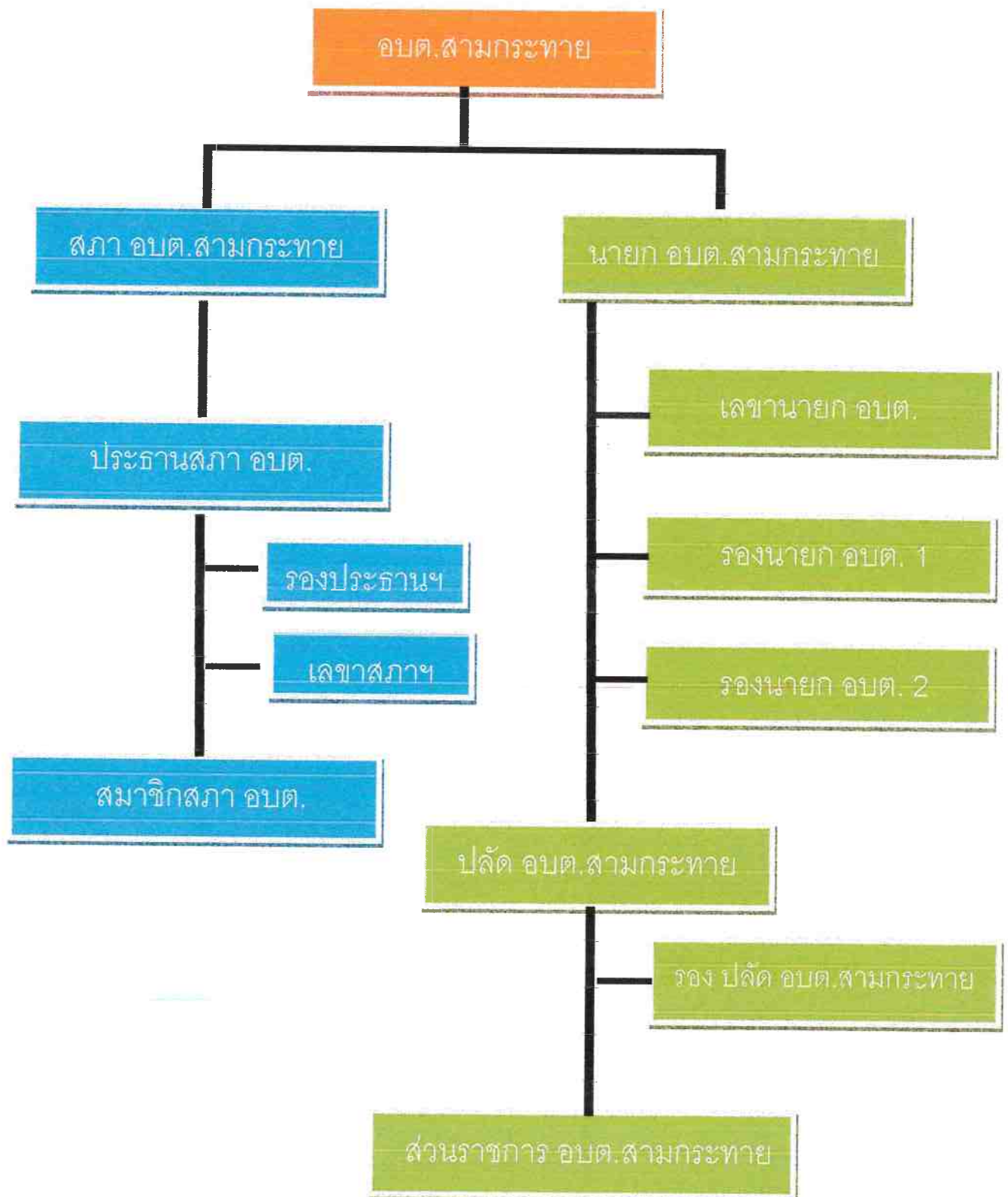
พันธกิจ

๑. มีความมุ่งมั่นตั้งใจในการพัฒนาพนักงานให้มีประสิทธิภาพในการให้บริการประชาชน
๒. พัฒนาโครงสร้างพื้นฐาน คุณภาพชีวิตความเป็นอยู่ของประชากรภายในตำบลสามกระหาย
๓. บริการประชาชน อย่างเต็มความสามารถ โดยอยู่บนพื้นฐานความถูกต้องและถูกใจ

๓. ยุทธศาสตร์การพัฒนาขององค์การบริหารส่วนตำบลสามกระหาย

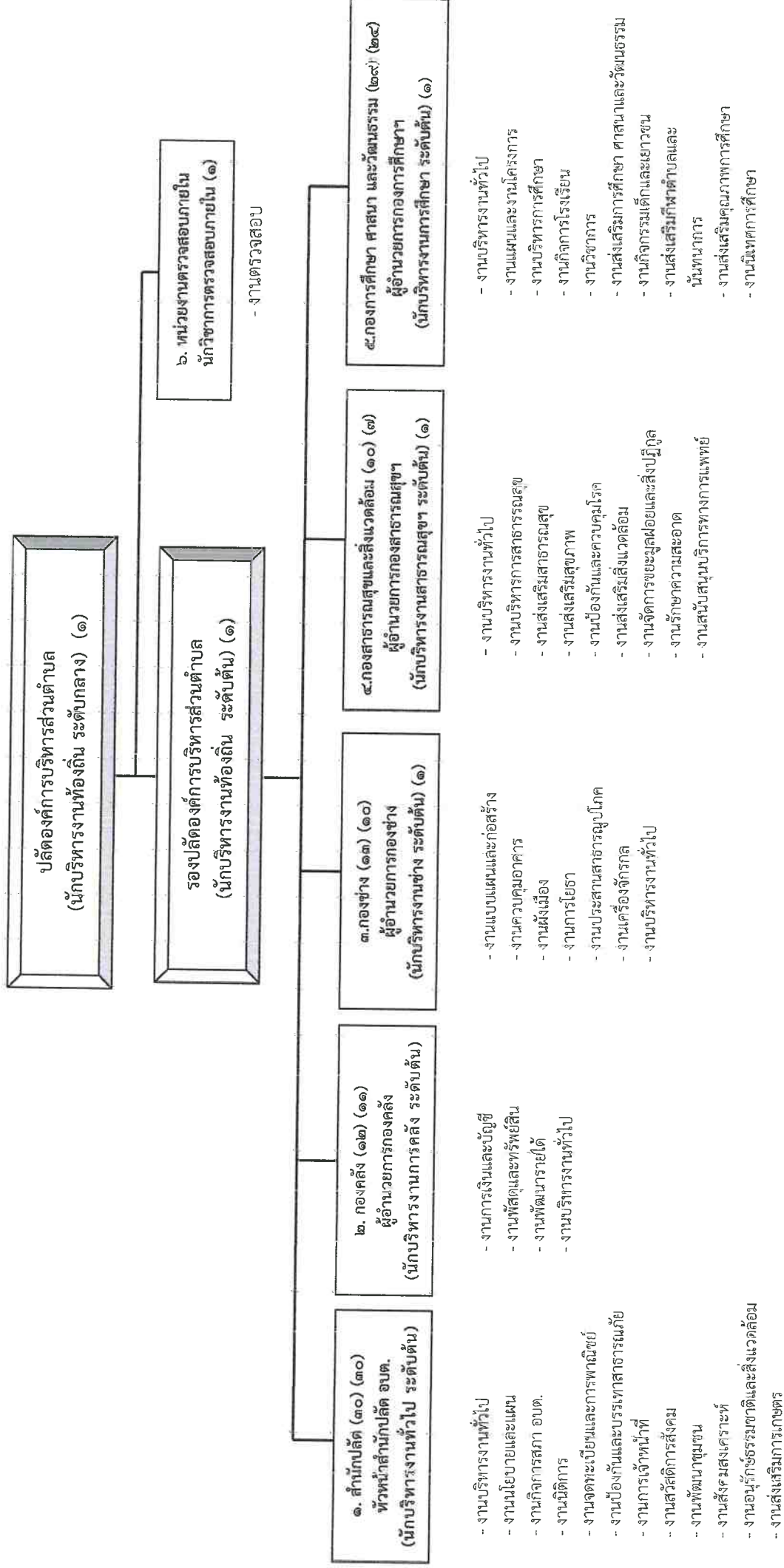
- ยุทธศาสตร์ที่ ๑ การพัฒนาด้านการศึกษา ศาสนา ประเพณี ศิลปวัฒนธรรมท้องถิ่น กีฬาและการท่องเที่ยว
- ยุทธศาสตร์ที่ ๒ พัฒนาส่งเสริมด้านสาธารณสุขและสิ่งแวดล้อม
- ยุทธศาสตร์ที่ ๓ พัฒนาด้านเศรษฐกิจ
- ยุทธศาสตร์ที่ ๔ พัฒนาด้านสังคม
- ยุทธศาสตร์ที่ ๕ พัฒนาด้านการบริหารจัดการอย่างมีธรรมาภิบาล
- ยุทธศาสตร์ที่ ๖ พัฒนาด้านโครงสร้างพื้นฐาน สาธารณูปโภคครบถ้วน และบริหารจัดการกิจการสาธารณประโยชน์

๔. โครงสร้างองค์กรขององค์การบริหารส่วนตำบลสามกระชาย



๕. โครงสร้างการบริหารงานฝ่ายประจำ ขององค์การบริหารส่วนตำบลสามกระชาย

แผนภูมิโครงสร้างการแบ่งส่วนราชการตามแผนอัตรากำลัง ๓ ปี



<p>บุคคลากรภายในกอง</p> <p>๑. ส้านักปลัด (๓๐) (๓๐) (๓๐) หัวหน้าสำนักปลัด อบต. (นักบริหารงานทั่วไป ระดับต้น)</p> <p>- งานบริหารงานทั่วไป พนักงานส่วนตำบล</p> <p>๑. เจ้าพนักงานธุรการ (ป.ง.) (๑) พนักงานจ้างตามภารกิจ</p> <p>๑. ผช. นักจัดการงานทั่วไป (๑) ๒. ผช. เจ้าพนักงานประชาสัมพันธ์ (๑) ๓. พนักงานขับรถยนต์ (๑)</p> <p>พนักงานจ้างทั่วไป</p> <p>๑. มารัง (๑) ๒. ยาม (๑) ๓. คนงาน (๓)</p> <p>- งานนโยบายและแผน พนักงานส่วนตำบล</p> <p>๑. นักวิเคราะห์นโยบายและแผน (ปก.) (๑) พนักงานจ้างตามภารกิจ</p> <p>๑. นักวิชาการพัสดุ (ปก./ชก.) (-/๑) ๒. เจ้าพนักงานพัสดุ (ปก.) (๑) พนักงานจ้างตามภารกิจ</p> <p>๑. ผช. เจ้าพนักงานพัสดุ (๑) ๒. ผช. เจ้าพนักงานพัสดุ (๑)</p> <p>๑. นักวิชาการพัสดุ (ปก./ชก.) (-/๑) ๒. เจ้าพนักงานพัสดุ (ปก.) (๑) พนักงานจ้างตามภารกิจ</p> <p>๑. ผช. เจ้าพนักงานพัสดุ (๑)</p> <p>- งานพัสดุและทรัพย์สิน พนักงานส่วนตำบล</p> <p>๑. นักวิชาการพัสดุ (ปก./ชก.) (-/๑) ๒. เจ้าพนักงานพัสดุ (ปก.) (๑) พนักงานจ้างตามภารกิจ</p> <p>๑. ผช. เจ้าพนักงานพัสดุ (๑)</p> <p>- งานพัฒนารายได้ พนักงานส่วนตำบล</p> <p>๑. เจ้าพนักงานจัดเก็บรายได้ (ป.ง.) (๑) พนักงานจ้างตามภารกิจ</p> <p>๑. ผช. นักวิชาการจัดเก็บรายได้ (๑) ๒. ผช. เจ้าพนักงานจัดเก็บรายได้ (๑)</p>	<p>บุคคลากรภายในกอง</p> <p>๒. กองคลัง (๑๒) (๑๐) (๑๐) ผู้อำนวยการกองคลัง (นักบริหารงานช่าง ระดับต้น)</p> <p>- งานบริหารงานทั่วไป พนักงานส่วนตำบล</p> <p>๑. นักจัดการงานทั่วไป (ปก.) (๑) ๒. เจ้าพนักงานธุรการ (ป.ง./ช.ง.) (๑/-) พนักงานจ้างตามภารกิจ</p> <p>๑. ผช. เจ้าพนักงานธุรการ (๑) พนักงานจ้างตามภารกิจ</p> <p>- งานแม่แบบแผนและก่อสร้าง พนักงานส่วนตำบล</p> <p>๑. นายช่างโยธา (ป.ง.) (๑) ๒. นายช่างโยธา (ป.ง./ช.ง.) (๑/-) พนักงานจ้างตามภารกิจ</p> <p>๑. ผช. นายช่างโยธา (๑) พนักงานจ้างทั่วไป</p> <p>๑. คนงาน (๑)</p> <p>- งานประสานงานสาธารณสุข พนักงานส่วนตำบล</p> <p>๑. นายช่างไฟฟ้า (ช.ง.) (๑) ๒. นายช่างไฟฟ้า (ป.ง.) (๑) พนักงานจ้างตามภารกิจ</p> <p>๑. ผช. นายช่างไฟฟ้า (๑)</p> <p>- งานเครื่องจักรกล พนักงานจ้างตามภารกิจ</p> <p>๑. พนักงานขับเครื่องจักรกลขนาดเบา (๑/-) พนักงานจ้างทั่วไป</p> <p>๑. คนงาน (๑)</p>	<p>บุคคลากรภายในกอง</p> <p>๓. กองช่าง (๑๓) (๑๐) (๑๐) ผู้อำนวยการกองช่าง (นักบริหารงานช่าง ระดับต้น) (๑)</p> <p>- งานบริหารงานทั่วไป พนักงานส่วนตำบล</p> <p>๑. นักจัดการงานทั่วไป (ปก.) (๑) ๒. เจ้าพนักงานธุรการ (ป.ง./ช.ง.) (๑/-) พนักงานจ้างตามภารกิจ</p> <p>๑. ผช. เจ้าพนักงานธุรการ (๑) พนักงานจ้างตามภารกิจ</p> <p>- งานแม่แบบแผนและก่อสร้าง พนักงานส่วนตำบล</p> <p>๑. นายช่างโยธา (ป.ง.) (๑) ๒. นายช่างโยธา (ป.ง./ช.ง.) (๑/-) พนักงานจ้างตามภารกิจ</p> <p>๑. ผช. นายช่างโยธา (๑) พนักงานจ้างทั่วไป</p> <p>๑. คนงาน (๑)</p> <p>- งานประสานงานสาธารณสุข พนักงานส่วนตำบล</p> <p>๑. นักวิชาการสาธารณสุข (ป.ง./ช.ง.) (-) ๑. เจ้าพนักงานสาธารณสุข (ป.ง.) (๑)</p> <p>- งานป้องกันและควบคุมโรค พนักงานจ้างทั่วไป</p> <p>๑. คนงาน (๑/-)</p>	<p>บุคคลากรภายในกอง</p> <p>๔. กองสาธารณสุขและสิ่งแวดล้อม (๑๐) (๗) (๗) ผู้อำนวยการสาธารณสุข (นักบริหารงานสาธารณสุข ระดับต้น) (๑)</p> <p>- งานบริหารงานทั่วไป พนักงานส่วนตำบล</p> <p>๑. เจ้าพนักงานสาธารณสุข (ป.ง.) (๑) พนักงานจ้างตามภารกิจ</p> <p>- งานส่งเสริมสาธารณสุข พนักงานจ้างตามภารกิจ</p> <p>๑. ผช. เจ้าพนักงานสาธารณสุข (๑) พนักงานจ้างตามภารกิจ</p> <p>- งานรักษาความสะอาด พนักงานจ้างตามภารกิจ</p> <p>๑. พนักงานขับรถบรรทุกขยะ (๑) พนักงานจ้างทั่วไป</p> <p>๑. พนักงานบริหารจัดการขยะ (๒) ๒. คนงาน (๑)</p> <p>- งานบริหารการสาธารณสุข พนักงานส่วนตำบล</p> <p>๑. นักวิชาการสาธารณสุข (ป.ง./ช.ง.) (-) ๑. เจ้าพนักงานสาธารณสุข (ป.ง.) (๑)</p> <p>- งานป้องกันและควบคุมโรค พนักงานจ้างทั่วไป</p> <p>๑. คนงาน (๑/-)</p>	<p>บุคคลากรภายในกอง</p> <p>๕. กองการศึกษา ศาสนา และวัฒนธรรม (๒๙) (๒๙) (๒๙) ผู้อำนวยการกองการศึกษา (นักบริหารงานการศึกษา ระดับต้น) (๑)</p> <p>- งานบริหารงานทั่วไป พนักงานส่วนตำบล</p> <p>๑. ผช. เจ้าพนักงานธุรการ (๑) พนักงานจ้างตามภารกิจ</p> <p>- งานบริหารการศึกษา พนักงานส่วนตำบล</p> <p>๑. นักวิชาการศึกษา (ปก.) (๑) ๒. พนักงานสอนพิเศษ</p> <p>๑. ผู้อำนวยการศูนย์พัฒนาเด็กเล็กบ้านป่าเถลม</p> <p>๒. ครู คศ.๑ (๘/๓) ๓. ครู คศ.๒ (๒) พนักงานจ้างตามภารกิจ</p> <p>๑. ผู้ช่วยครูผู้ช่วย (๓) ๒. ผู้ดูแลเด็ก (ทักษะ) (๒) พนักงานจ้างทั่วไป</p> <p>๑. ผู้ดูแลเด็ก (๘/๗) ๒. พนักงานสอนพิเศษ</p> <p>๑. ผู้อำนวยการศูนย์พัฒนาเด็กเล็กบ้านดอนกลาง</p> <p>๒. ครู คศ.๑ (๒) ๓. ครู คศ.๒ (๑) พนักงานจ้างตามภารกิจ</p> <p>๑. ผู้ช่วยครูผู้ดูแลเด็ก (๑)</p> <p>- งานส่งเสริมการศึกษา ศาสนาและวัฒนธรรม พนักงานจ้างตามภารกิจ</p> <p>๑. ผช. นักวิชาการศึกษา (๑)</p>
---	---	---	--	--

<p>พนักงานจ้างตามภารกิจ</p> <p>๑. ผช. นิติกร (๑)</p> <p>- งานป้องกันและบรรเทาสาธารณภัย</p> <p>พนักงานส่วนตำบล</p> <p>๑. เจ้าพนักงานป้องกันและบรรเทาสาธารณภัย (ขง.) (๑)</p> <p>๑. เจ้าพนักงานป้องกันและบรรเทาสาธารณภัย (ปง.) (๑)</p> <p>พนักงานจ้างตามภารกิจ</p> <p>๑. พนักงานขับเครื่องจักรกลขนาดเบา (๑)</p> <p>พนักงานจ้างทั่วไป</p> <p>๑. คนงาน (๓)</p> <p>- งานการเจ้าหน้าที่</p> <p>พนักงานส่วนตำบล</p> <p>๑. นักทรัพยากรบุคคล (ปก.) (๑)</p> <p>พนักงานจ้างตามภารกิจ</p> <p>๑. ผช. นักทรัพยากรบุคคล (๑)</p> <p>- งานสวัสดิการสังคมและงานพัฒนาชุมชน</p> <p>พนักงานส่วนตำบล</p> <p>๑. นักพัฒนาชุมชน (ขก.) (๑)</p> <p>พนักงานจ้างตามภารกิจ</p> <p>๑. ผู้ช่วยนักพัฒนาชุมชน (๑)</p> <p>- งานสังคมสงเคราะห์</p> <p>๑. นักสังคมสงเคราะห์ (ขก.) (๑)</p> <p>- งานอนุรักษ์ธรรมชาติและสิ่งแวดล้อม</p> <p>พนักงานจ้างทั่วไป</p> <p>๑. คนงาน (๒)</p> <p>- งานส่งเสริมการเกษตร</p> <p>พนักงานจ้างตามภารกิจ</p> <p>๑. ผู้ช่วยนักวิชาการเกษตร (๑)</p> <p>พนักงานจ้างทั่วไป</p> <p>๑. คนงาน (๑)</p>			
--	--	--	--

บทที่ ๒

ข้อมูลและสถิติพนักงานองค์การบริหารส่วนตำบลสามกระหาย

พนักงานส่วนตำบล : ปฏิบัติงานในภารกิจหลัก ลักษณะงานที่เน้นการใช้ความรู้ ความสามารถและทักษะเชิงเทคนิค หรือเป็นงานวิชาการ งานที่เกี่ยวข้องกับการกำหนดนโยบายหรือลักษณะงานที่มีความต่อเนื่องในการทำงาน มีอำนาจหน้าที่ในการสั่งการบังคับบัญชากับผู้ใต้บังคับบัญชาตามลำดับชั้น ซึ่งกำหนดตำแหน่งแต่ละประเภทของพนักงานส่วนตำบลไว้ ดังนี้

- สายงานบริหารท้องถิ่น ได้แก่ ปลัด รองปลัด
- สายงานอำนวยการท้องถิ่น ได้แก่ หัวหน้าสำนักปลัด ผู้อำนวยการกอง หัวหน้าฝ่าย
- สายงานวิชาการ ได้แก่ สายงานที่บรรจุเริ่มต้นด้วยคุณวุฒิปริญญาตรี
- สายงานทั่วไป ได้แก่ สายงานที่บรรจุเริ่มต้นมีคุณวุฒิต่ำกว่าปริญญาตรี

ลูกจ้างประจำ : ปฏิบัติงานที่ต้องใช้ทักษะและประสบการณ์ จึงมีการจ้างลูกจ้างประจำต่อเนื่องจนกว่าจะเกษียณอายุราชการ โดยไม่มีการกำหนดอัตราขึ้นมาใหม่ หรือกำหนดตำแหน่งเพิ่มจากที่มีอยู่เดิมและให้ยุบเลิกตำแหน่ง หากตำแหน่งที่มีอยู่เดิมเป็นตำแหน่งว่าง มีคนลาออก หรือเกษียณอายุราชการ โดยกำหนดเป็น ๓ กลุ่ม ดังนี้

- กลุ่มงานบริการพื้นฐาน
- กลุ่มงานสนับสนุน
- กลุ่มงานช่าง

พนักงานจ้าง : ปฏิบัติงานเสริมในภารกิจรอง ภารกิจสนับสนุน งานที่มีกำหนดระยะเวลาการปฏิบัติงานเริ่มต้นและสิ้นสุดที่แน่นอนตามโครงการหรือภารกิจในระยะสั้น หลักเกณฑ์การกำหนดพนักงานจ้าง จะมี ๓ ประเภท แต่องค์การบริหารส่วนตำบลสามกระหาย เป็นองค์การบริหารส่วนตำบลประเภทสามัญด้วย บริบท ขนาด และปัจจัยหลายอย่าง จึงกำหนดจ้างพนักงานจ้าง เพียง ๒ ประเภท ดังนี้

- พนักงานจ้างทั่วไป
- พนักงานจ้างตามภารกิจ

๑. ประเภทและจำนวนปัจจุบันด้านบุคลากรขององค์การบริหารส่วนตำบลสามกระหาย

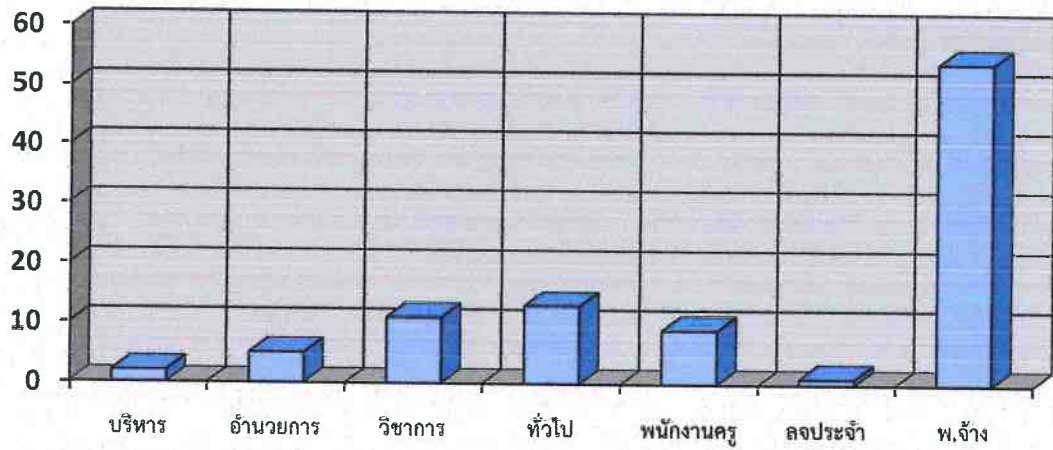
จำแนกตามส่วนราชการ

ส่วนราชการ	งาน	จำนวนพนักงาน (อัตราที่มี)			
		พนักงาน	ลจ.ประจำ	พ.ภารกิจ	พ.ทั่วไป
อบต.สามกระหาย	ปลัด อบต.	๑	-	-	-
	รองปลัด อบต.	๑	-	-	-
สำนักปลัด	หัวหน้าสำนักปลัด	๑	-	-	-
	งานบริหารงานทั่วไป	๑	-	๓	๕
	งานการเจ้าหน้าที่	๑	-	๑	-
	งานกฎหมายและคดี	๑	-	-	-
	งานวิเคราะห์นโยบายและแผน	๑	-	๑	-
	งานนิติกร	๑	-	๑	-
	งานป้องกันและบรรเทาสาธารณภัย	๒	-	๑	๓
	งานกิจการสภา อบต.	-	-	๑	-

ส่วนราชการ	งาน	จำนวนพนักงาน (อัตราที่มี)			
		พนักงาน	ลจ. ประจำ	พ. ภารกิจ	พ. ทั่วไป
สำนักปลัด	งานอนุรักษ์ธรรมชาติและสิ่งแวดล้อม	-	-	-	๑
	งานพัฒนาชุมชน	๑	-	๑	-
	งานสังคมสงเคราะห์	๑	-	-	-
	งานส่งเสริมการเกษตร	-	๑	-	๑
กองคลัง	ผู้อำนวยการกองคลัง	๑	-	-	-
	งานการเงินและบัญชี	๑	๑	๑	-
	งานพัฒนารายได้	๑	๒	-	-
	งานทะเบียนทรัพย์สินและพัสดุ	๒	-	๑	-
	งานบริหารงานทั่วไป	-	-	๑	-
กองช่าง	ผู้อำนวยการกองช่าง	๑	-	-	-
	งานแบบแผนและก่อสร้าง	๑	-	๑	๑
	งานประสานสาธารณูปโภค	๑	-	๑	-
	งานเครื่องจักรกล	-	-	๑	๑
	งานบริหารงานทั่วไป	๒	-	๑	-
กองสาธารณสุขและสิ่งแวดล้อม	ผู้อำนวยการกองสาธารณสุขและสิ่งแวดล้อม	๑	-	-	-
	งานบริหารงานทั่วไป	๑	-	-	-
	งานส่งเสริมสาธารณสุข	-	-	๑	-
	งานรักษาความสะอาด	-	-	๑	๓
	งานบริการสาธารณสุข	๒	-	-	-
	งานป้องกันและควบคุมโรค	-	-	-	๑
กองการศึกษา ศาสนาและวัฒนธรรม	ผู้อำนวยการกองการศึกษา ศาสนาและวัฒนธรรม	๑	-	-	-
	งานบริหารงานทั่วไป	-	-	๑	-
	งานบริหารการศึกษา	๑๐	-	๖	๘
	งานส่งเสริมการศึกษาศาสนาและวัฒนธรรม	-	-	๑	-
หน่วยตรวจสอบภายใน	งานตรวจสอบภายใน	๑	-	-	-
รวม		๔๐	๑	๒๙	๒๕

๒. จำนวนบุคลากร จำแนกตามประเภทตำแหน่ง

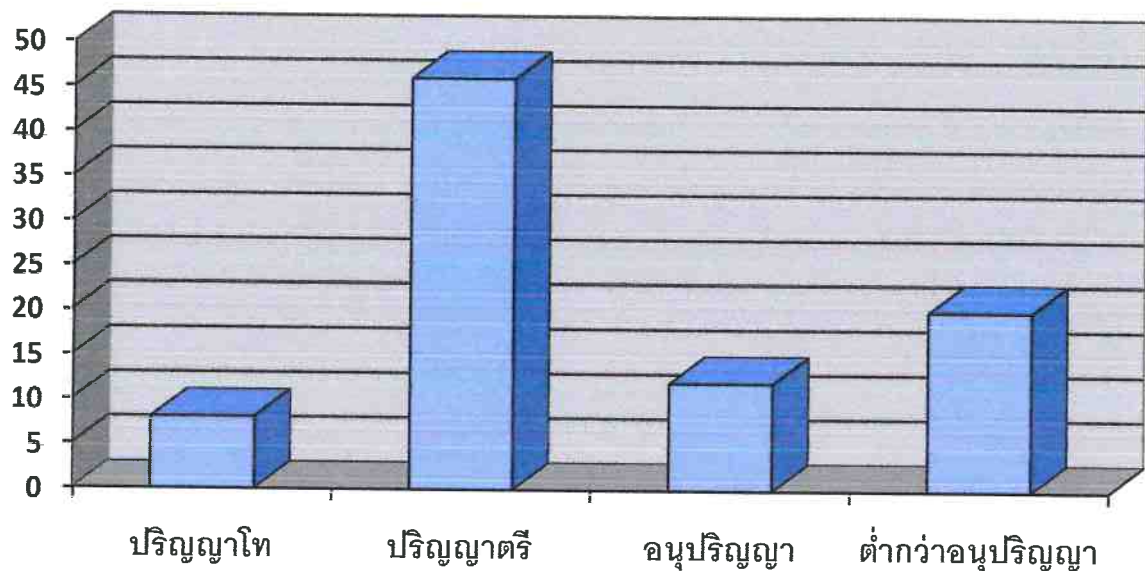
ประเภทตำแหน่ง	บริหาร ท้องถิ่น	อำนวยการ ท้องถิ่น	วิชาการ	ทั่วไป	พนักงาน ครู	ลูกจ้างประจำ	พนักงาน จ้าง
จำนวน	๒	๕	๑๑	๑๓	๙	๑	๕๔



๓. จำนวนบุคลากร จำแนกตามคุณวุฒิ

คุณวุฒิ	ป. เอก	ป. โท	ป. ตรี	ปวส./ อนุปฯ	ปวท.	ปวช.	ม.๖	ม.๓	ต่ำกว่า ม.๓
บริหารท้องถิ่น	-	๒	-	-	-	-	-	-	-
อำนวยการท้องถิ่น	-	๑	๒	-	-	-	-	-	-
วิชาการและครู	-	๓	๑๔	-	-	-	-	-	-
ทั่วไป	-	-	๓	๖	-	๒	-	-	-
ลูกจ้างประจำ	-	๑	-	-	-	-	-	-	-
พนักงานจ้าง	-	๑	๒๗	๖	-	๑	๘	๖	๓
รวม	-	๘	๔๖	๑๒	-	๓	๘	๖	๓

แสดงคุณวุฒิการศึกษาของบุคลากรในสังกัด อบต.สามกระทาย



๔. การวิเคราะห์สภาพแวดล้อมของการบริหารงานด้านบุคลากร

การวิเคราะห์สภาวะแวดล้อม (SWOT Analysis) เป็นเครื่องมือในการประเมินสถานการณ์สำหรับองค์กร ซึ่งช่วยผู้บริหารกำหนด จุดแข็งและจุดอ่อน ขององค์กร จากสภาพแวดล้อมภายใน โอกาสและอุปสรรคจากสภาพแวดล้อมภายนอก ตลอดจนผลกระทบจากปัจจัยต่าง ๆ ต่อการทำงานขององค์กร การวิเคราะห์ SWOT Analysis เป็นเครื่องมือในการวิเคราะห์สถานการณ์ เพื่อให้ ผู้บริหารรู้จักจุดแข็ง จุดอ่อน โอกาส และอุปสรรคขององค์กร ซึ่งจะช่วยให้ทราบว่าองค์กรได้เดินทางมาถูกทิศและไม่ หลงทาง นอกจากนี้ ยังบอกได้ว่าองค์กรมีแรงขับเคลื่อนไปยังเป้าหมายได้ดีหรือไม่ มั่นใจได้อย่างไรว่าระบบการทำงานในองค์กร ยังมีประสิทธิภาพอยู่ มีจุดอ่อนที่จะต้องปรับปรุงอย่างไร ซึ่งการวิเคราะห์สภาวะแวดล้อม SWOT Analysis ดังนี้

๑. ปัจจัยภายใน (Internal Environment Analysis) ได้แก่

๑.๑ S มาจาก Strengths

หมายถึง จุดเด่นหรือจุดแข็ง ซึ่งเป็นผลมาจากปัจจัยภายใน เป็นข้อดีที่เกิดจากสภาพแวดล้อมภายในองค์กร เช่น จุดแข็งด้านกำลังคน จุดแข็งด้านการเงิน จุดแข็งด้านการผลิต จุดแข็ง ด้านทรัพยากรบุคคล องค์กรจะต้องใช้ประโยชน์จากจุดแข็งในการกำหนดกลยุทธ์

๑.๒ W มาจาก Weaknesses

หมายถึง จุดด้อยหรือจุดอ่อน ซึ่งเป็นผลมาจากปัจจัยภายใน เป็น ปัญหาหรือข้อบกพร่องที่เกิดจากสภาพแวดล้อมภายในต่างๆ ขององค์กร ซึ่งองค์กรจะต้องหาวิธีในการแก้ปัญหานั้น

๒. ปัจจัยภายนอก (External Environment Analysis) ได้แก่

๒.๑ O มาจาก Opportunities

หมายถึง โอกาส เป็นผลจากการที่สภาพแวดล้อม ภายนอกขององค์กรเอื้อประโยชน์หรือส่งเสริมการดำเนินงานขององค์กร โอกาสแตกต่างจากจุดแข็งตรงที่โอกาสนั้น เป็นผลมาจากสภาพแวดล้อมภายนอก แต่จุดแข็งนั้นเป็นผลมาจากสภาพแวดล้อมภายใน ผู้บริหารที่ดีจะต้องเสาะแสวงหาโอกาสอยู่เสมอ และใช้ประโยชน์จากโอกาสนั้น

๒.๒ T มาจาก Threats

หมายถึง อุปสรรค เป็นข้อจำกัดที่เกิดจากสภาพแวดล้อม ภายนอก ซึ่งการบริหารจำเป็นต้องปรับกลยุทธ์ให้สอดคล้องและพยายามขจัดอุปสรรคต่างๆ ที่เกิดขึ้นให้ได้จริง

วิเคราะห์ปัจจัยภายใน ภายนอก โอกาส และข้อจำกัด (SWOT)

ในการจัดทำแผนพัฒนาพนักงานส่วนตำบลขององค์การบริหารส่วนตำบลสามกระหาย

๑. การวิเคราะห์สภาพแวดล้อมด้านการบริหารจัดการ (Management)
๒. การวิเคราะห์สภาพแวดล้อมด้านคน (Man)
๓. การวิเคราะห์สภาพแวดล้อมด้านเงิน (Money)
๔. การวิเคราะห์สภาพแวดล้อมด้านเครื่องมืออุปกรณ์ (Machine)
๕. การวิเคราะห์สภาพแวดล้อมด้านศีลธรรม (Morality) และพฤติกรรม

จุดแข็ง S	จุดอ่อน W	โอกาส O	ข้อจำกัด T
การวิเคราะห์สภาพแวดล้อมด้านการบริหารจัดการ (Management)			
-มีระเบียบกฎหมายเฉพาะในการทำงานท้องถิ่น	- มีระบบอุปถัมภ์ในองค์กร ยากต่อการบริหารจัดการ	-มีอิสระในการแสดงความคิดเห็นและเปิดโอกาสให้บุคลากรมีส่วนร่วม	-ระเบียบกฎหมายเปลี่ยนแปลงบ่อยครั้งเกิดปัญหาในการบริหารจัดการที่ต่อเนื่อง

			-ระเบียบกระทรวงมหาดไทย หนังสือชักข้ออม ไม่มีความ ชัดเจน ขาดแนวทางในการ ดำเนินการที่ถูกต้อง
การวิเคราะห์สภาพแวดล้อมด้านคน (Man)			
- สามารถเปิดกรอบ อัตรากำลังตามภาระงาน ที่เกิดขึ้นได้ - มีบุคลากรทาง สาธารณสุขในสังกัด สะดวกต่อการรับบริการ สาธารณสุข - ขอบเขตการทำงาน มีความชัดเจนตาม มาตรฐานกำหนด ตำแหน่ง	- บุคลากรมีความรู้ ความสามารถที่แตกต่างกัน ทำงานแทนกันไม่ได้ - ขาดการประเมินผลการ ปฏิบัติงานอย่างมี ประสิทธิภาพ	ให้บริการสาธารณสุขรวดเร็ว ทั่วถึง	- บุคลากรบางส่วนได้รับ การบรรจุแล้วถึงเวลาโอน กลับภูมิลำเนา
การวิเคราะห์สภาพแวดล้อมด้านเงิน (Money)			
-งบประมาณรายจ่าย ประจำปีมีเพียงพอต่อ การพัฒนาพนักงานส่วน ตำบล	งบประมาณที่ใช้ในการ พัฒนารายบุคคลได้รับการ จัดสรรน้อย	องค์การบริหารส่วนตำบล สามารถขยาย สามารถให้ งบประมาณในการเข้ารับการ พัฒนาทันต่อเวลา	
การวิเคราะห์สภาพแวดล้อมด้านเครื่องมืออุปกรณ์ (Machine)			
- มีวัสดุ ครุภัณฑ์ อาคาร สถานที่ เครื่องอำนวยความสะดวก ความสะอาดทั่วถึง	บุคลากรยังขาดเครื่องมือ เทคโนโลยีที่มีประสิทธิภาพ ในการทำงาน	หากอุปกรณ์ เทคโนโลยี ที่มี สามารถทำงานได้รวดเร็วและ ทันเวลาและเหตุการณ์	อุปกรณ์มีความเก่าและไม่ เพียงพอต่อการใช้งาน เทคโนโลยีมีปัญหาตาม สภาพอากาศและที่ตั้งทำ ให้ไม่สามารถทำงานได้ใน เวลาเร่งด่วน
การวิเคราะห์สภาพแวดล้อมด้านศีลธรรม (Morality) และพฤติกรรม			
องค์การบริหารส่วน ตำบลสามารถขยาย ตั้งงบประมาณสำหรับ ส่งเสริมคุณธรรม จริยธรรมทุกปี	บุคลากรหลากหลาย ประเภทตำแหน่ง หลากหลายคุณวุฒิ และ ประสบการณ์ทำให้ไม่ เข้าใจในระบบคุณธรรม จริยธรรมเท่าที่ควร	- บุคลากรมีการทำงานเป็น ทีมและสามัคคีกัน รับฟังความคิดเห็น ซึ่งกันและกันยอมรับการ เปลี่ยนแปลงและมีจิต สาธารณะ -บุคลากรนับถือศาสนา เดียวกัน สะดวกต่อการ ดำเนินกิจกรรมส่วนรวม	

บทที่ ๓

แผนพัฒนาพนักงานส่วนตำบลองค์การบริหารส่วนตำบลสามกระชาย พ.ศ. ๒๕๖๗ – ๒๕๖๙

๑. เหตุผลและความจำเป็น

การพัฒนาองค์กรให้เป็นองค์กรที่มีศักยภาพ สามารถแข่งขันได้ ทั้งในระดับพื้นที่ และระดับสากล เป็นสิ่งที่มีความจำเป็นอย่างยิ่งในปัจจุบัน ซึ่งเป็นยุคแห่งการแข่งขันไร้พรมแดน (Globalization) โดยต้องอาศัยความรู้ ความสามารถของบุคลากร องค์ความรู้ และการบริหารจัดการที่ดีตามหลักธรรมาภิบาล ซึ่งเป็นปัจจัยสำคัญที่จะช่วยให้องค์กรมีการพัฒนาสู่ความเป็นเลิศได้ ตามประกาศคณะกรรมการพนักงานส่วนตำบลจังหวัดประจวบคีรีขันธ์ เรื่อง หลักเกณฑ์และเงื่อนไขเกี่ยวกับการบริหารงานบุคคลขององค์การบริหารส่วนตำบล ลงวันที่ ๒๔ ตุลาคม ๒๕๕๕ และที่แก้ไขเพิ่มเติมถึงปัจจุบัน กำหนดให้องค์การบริหารส่วนตำบล มีการพัฒนาผู้ได้รับการบรรจุเข้ารับราชการเป็นพนักงานส่วนตำบล ก่อนมอบหมายหน้าที่ให้ปฏิบัติเพื่อให้รู้ระเบียบแบบแผนของทางราชการ หลักและวิธีปฏิบัติราชการ บทบาท และหน้าที่ของพนักงานส่วนตำบลในระบบประชาธิปไตยอันมีพระมหากษัตริย์ ทรงเป็นประมุข และแนวทางปฏิบัติตนเพื่อเป็นพนักงานส่วนตำบลที่ดี โดยองค์การบริหารส่วนตำบล ต้องดำเนินการพัฒนาให้ครบถ้วนตามหลักสูตรที่คณะกรรมการพนักงานส่วนตำบล (ก.อบต.จังหวัด) กำหนด เช่น การพัฒนาด้านความรู้พื้นฐานในการปฏิบัติราชการ ให้ใช้วิธีการฝึกอบรมในห้วงฝึกอบรม การฝึกอบรมทางไกล หรือการพัฒนาตนเอง ก็ได้ หากองค์การบริหารส่วนตำบลมีความประสงค์จะพัฒนาเพิ่มเติม ให้สอดคล้องกับความจำเป็นในการพัฒนาของแต่ละองค์การบริหารส่วนตำบลก็ให้กระทำได้ ทั้งนี้ องค์การบริหารส่วนตำบลที่จะดำเนินการจะต้องใช้หลักสูตรที่คณะกรรมการ พนักงานส่วนตำบล กำหนดเป็นหลักสูตรหลักและเพิ่มเติมหลักสูตรตามความจำเป็นที่องค์การบริหารส่วนตำบลพิจารณา เห็นว่ามีความเหมาะสม การพัฒนาพนักงานส่วนตำบลเกี่ยวกับการปฏิบัติงานในหน้าที่ ให้องค์การบริหารส่วนตำบลสามารถ เลือกใช้วิธีการพัฒนาอื่นๆ ได้ และอาจกระทำได้โดยสำนักงานคณะกรรมการกลางพนักงานส่วนตำบล (ก.อบต.) สำนักงาน คณะกรรมการพนักงานส่วนตำบล (ก.อบต.จังหวัด) องค์การบริหารส่วนตำบลต้นสังกัด หรือสำนักงานคณะกรรมการ พนักงานส่วนตำบล (ก.อบต.จังหวัด) ร่วมกับองค์การบริหารส่วนตำบลต้นสังกัด หรือองค์การบริหารส่วนตำบลต้นสังกัด ร่วมกับส่วนราชการอื่นหรือภาคเอกชนก็ได้และตามประกาศคณะกรรมการพนักงานส่วนตำบลจังหวัดสามกระชาย ดังกล่าว กำหนดให้องค์การบริหารส่วนตำบลจัดทำแผนการพัฒนาบุคลากร เพื่อเพิ่มพูนความรู้ ทักษะ ทักษะที่ดี คุณธรรมและจริยธรรม อันจะทำให้ปฏิบัติหน้าที่ราชการในตำแหน่งนั้นได้อย่างมีประสิทธิภาพ

ในการจัดทำแผนการพัฒนาพนักงานส่วนตำบล ต้องกำหนดตามกรอบของแผนแม่บทการพัฒนาพนักงานส่วนตำบล ที่คณะกรรมการกลางพนักงาน ส่วนตำบล (ก.อบต.) กำหนด โดยให้กำหนดเป็นแผนการพัฒนาพนักงานส่วนตำบล มีระยะเวลา ๓ ปี ตามกรอบของ แผนอัตรากำลังขององค์การบริหารส่วนตำบลนั้น ๆ

เพื่อให้สอดคล้องกับแนวทางดังกล่าว องค์การบริหารส่วนตำบลสามกระชาย อำเภอกุยบุรี จังหวัดประจวบคีรีขันธ์ จึงได้จัดทำแผนการพัฒนาพนักงานส่วนตำบล ประจำปีงบประมาณ ๒๕๖๗ – ๒๕๖๙ ขึ้น เพื่อใช้เป็นแนวทางในการ พัฒนาศักยภาพและเป็นเครื่องมือในการบริหารงานบุคคลของผู้บริหาร อีกทั้งยังเป็นการพัฒนาเพื่อเพิ่มพูนความรู้ ทักษะ ทักษะที่ดี คุณธรรม จริยธรรมของบุคลากร อีกทางหนึ่งด้วย

๒. ความหมายของการพัฒนาบุคลากร

เคนนีและรายด์ (Kenney & Ried, ๑๙๘๖, p. ๓) กล่าวว่า การพัฒนาบุคลากรเป็นวิธีการต่าง ๆ ที่ดำเนินการเพื่อให้ผู้ที่ได้รับการบรรจุเข้าทำงานในองค์กรนั้นอยู่แล้วได้มีความรู้ ความเข้าใจ สามารถทำงานในหน้าที่ที่ได้รับมอบหมายได้อย่างเต็มที่

โดยสรุปแล้ว การพัฒนาบุคลากร คือการ ดำเนินการเพื่อให้บุคลากร ได้รับการพัฒนาความรู้ความสามารถ เพื่อให้เหมาะสมในการนำไปปฏิบัติหน้าที่ราชการ

โดยสรุปแล้ว การพัฒนาบุคลากร คือการ ดำเนินการเพื่อให้บุคลากร ได้รับการพัฒนาความรู้ความสามารถ เพื่อให้เหมาะสมในการนำไปปฏิบัติหน้าที่ราชการ

๓. วัตถุประสงค์ของการจัดทำแผนพัฒนาพนักงานส่วนตำบล

๑) เพื่อให้องค์การบริหารส่วนตำบลสามกระหาย มีเครื่องมือพัฒนา และหลักสูตรในการพัฒนาพนักงานส่วนตำบลในสังกัดเป็นไปในทิศทางเดียวกัน

๒) เพื่อให้องค์การบริหารส่วนตำบลสามกระหาย สามารถจัดสรรงบประมาณในการพัฒนาได้ตรงตามความต้องการของผู้รับการพัฒนา

๓) เพื่อพัฒนาพนักงานส่วนตำบล มีกิจกรรมร่วมกันและมีความรู้พื้นฐานที่เหมาะสมกับบริบทในการปฏิบัติงานในท้องถิ่นได้รับการพัฒนาเกี่ยวกับสมรรถนะหลัก สมรรถนะประจำสายงานในหน้าที่รับผิดชอบ

๔) เพื่อให้พนักงานส่วนตำบล มีค่านิยมในการปฏิบัติงานที่ตรงร่วมกัน จิตสาธารณะ มีคุณธรรมจริยธรรมในการปฏิบัติงาน สามัคคีแบ่งปัน ต่อเพื่อนร่วมงาน มีความรู้ และทักษะเฉพาะของงานในแต่ละตำแหน่ง และนำทักษะที่มีไปใช้ในการปฏิบัติงานอย่างเต็มความสามารถ

๔. เป้าหมายในการพัฒนา

๑) เป้าหมายเชิงปริมาณ

บุคลากร ได้รับการพัฒนาการเพิ่มพูนความรู้ ความสามารถ ทักษะ คุณธรรมและจริยธรรมในการปฏิบัติงาน ในปี ๒๕๖๗ - ๒๕๖๙ ไม่น้อยกว่าร้อยละ ๙๐ ของจำนวนบุคลากรทั้งหมด

๒) เป้าหมายเชิงคุณภาพ

บุคลากร มีความรู้ ความชำนาญในการปฏิบัติงาน สามารถปฏิบัติงานในหน้าที่ได้อย่างมีประสิทธิภาพ ในปีงบประมาณ ๒๕๖๗ - ๒๕๖๙ เพิ่มขึ้นร้อยละ ๙๐ จากจำนวนพนักงานที่ได้รับการพัฒนา

๓) เป้าหมายเชิงประโยชน์

องค์การบริหารส่วนตำบลสามกระหาย มีบุคลากรที่มีความรู้ความสามารถในการปฏิบัติงาน และผลักดันให้การบริหารงานขององค์การบริหารส่วนตำบลสามกระหายบรรลุตามเป้าหมาย

๕. ขอบเขตและแนวทางในการจัดทำแผนการพัฒนาพนักงานส่วนตำบล

องค์การบริหารส่วนตำบลสามกระหาย ได้แต่งตั้งคณะกรรมการจัดทำแผนพัฒนาพนักงานส่วนตำบล ประจำปีงบประมาณ ๒๕๖๗ - ๒๕๖๙ ตามคำสั่ง องค์การบริหารส่วนตำบลสามกระหาย ที่ ๓๒๒/๒๕๖๖ ลงวันที่ ๑๔ กรกฎาคม ๒๕๖๖ ประกอบด้วย

- | | |
|------------------------------|---------------------|
| - นายกองการบริหารส่วนตำบล | ประธานกรรมการ |
| - ปลัด องค์การบริหารส่วนตำบล | กรรมการ |
| - หัวหน้าส่วนราชการ | กรรมการ |
| - หัวหน้าสำนักปลัด | กรรมการและเลขานุการ |

โดยคณะกรรมการดังกล่าวข้างต้น ร่วมพิจารณาจัดทำแผนพัฒนาพนักงานส่วนตำบลของ
บุคลากรในสังกัด ให้ครอบคลุม ดังนี้

๑. กำหนดหลักสูตรการพัฒนาหลักสูตรการพัฒนา วิธีการพัฒนา ระยะเวลาและงบประมาณในการ
พัฒนาพนักงานส่วนตำบล ให้มีความสอดคล้องกับตำแหน่งและระดับตำแหน่งในแต่ละสายงาน ที่ดำรงอยู่
ตามกรอบแผน อัตรากำลัง ๓ ปี

๒. พิจารณาหลักสูตร ที่บุคลากรในสังกัด ต้องได้รับการพัฒนาความรู้ ความสามารถใน หลักสูตรใด
หลักสูตรหนึ่ง หรือหลายหลักสูตรอย่างน้อย ปีละ ๑ ครั้ง หรือตามที่ผู้บริหารท้องถิ่นเห็นสมควร อาจ
ประกอบด้วย

- (๑) หลักสูตรความรู้พื้นฐานในการปฏิบัติราชการ
- (๒) หลักสูตรการพัฒนาเกี่ยวกับงานในหน้าที่รับผิดชอบ
- (๓) หลักสูตรความรู้ และทักษะเฉพาะของงานในแต่ละตำแหน่ง
- (๔) หลักสูตรด้านการบริหาร
- (๕) หลักสูตรด้านคุณธรรมและจริยธรรม

๓. พิจารณาหาวิธีการพัฒนาบุคลากร วิธีใดวิธีหนึ่งหรือหลายวิธีก็ได้ ตามความจำเป็น และความ
เหมาะสม อาจประกอบด้วย

- (๑) การปฐมนิเทศ
- (๒) การฝึกอบรม
- (๓) การศึกษาหรือดูงาน
- (๔) การประชุมเชิงปฏิบัติการ หรือการสัมมนา
- (๕) การสอนงาน การให้คำปรึกษาหรือวิธีการอื่นที่เหมาะสม

๔. พิจารณาจัดสรรงบประมาณในการดำเนินการพัฒนา ในแต่ละหลักสูตร หรือแต่ละวิธีการสำหรับ
การพัฒนาพนักงานส่วนตำบลตามแผนการพัฒนาพนักงานส่วนตำบล ให้ครอบคลุมโดยคำนึงถึงความประหยัด
คุ้มค่า เพื่อให้การพัฒนาบุคลากรเป็นไปอย่างมีประสิทธิภาพและประสิทธิผล

๕. พิจารณากำหนดแนวทางการพัฒนาให้ครอบคลุมสมรรถนะหลักที่จำเป็นต่อการปฏิบัติราชการ
ให้กับบุคลากรในสังกัดอย่างน้อยควรประกอบด้วย

- (๑) การมุ่งผลสัมฤทธิ์
- (๒) การยึดมั่นในความถูกต้องชอบธรรมและจริยธรรม
- (๓) ความเข้าใจในองค์กรและระบบงาน
- (๔) การบริการเป็นเลิศ
- (๕) การทำงานเป็นทีม

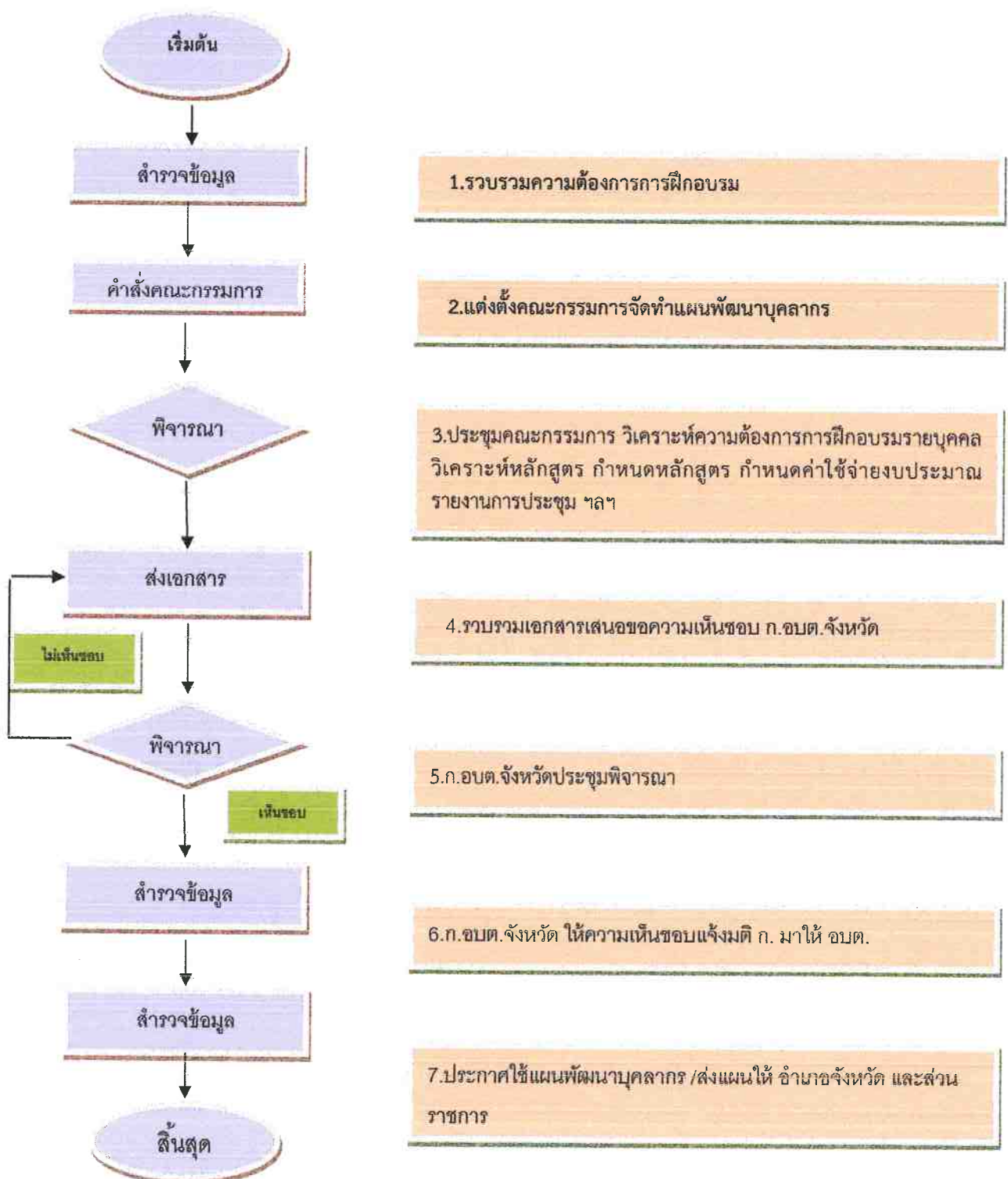
๖. พิจารณาจัดการเรียนรู้ในองค์กร KM (Knowledge Management) ในองค์การบริหารส่วนตำบล
สามกระหาย เพื่อให้เป็นองค์กรแห่งการเรียนรู้ (learning organization) ในทุกระดับ ทุกโอกาส เพื่อสืบ
ค้นหาความรู้ใหม่ ๆ ในตัวบุคลากร และนำมาแลกเปลี่ยนเรียนรู้ร่วมกัน

๖. ขั้นตอน ในการจัดทำแผนพัฒนาพนักงานส่วนตำบล

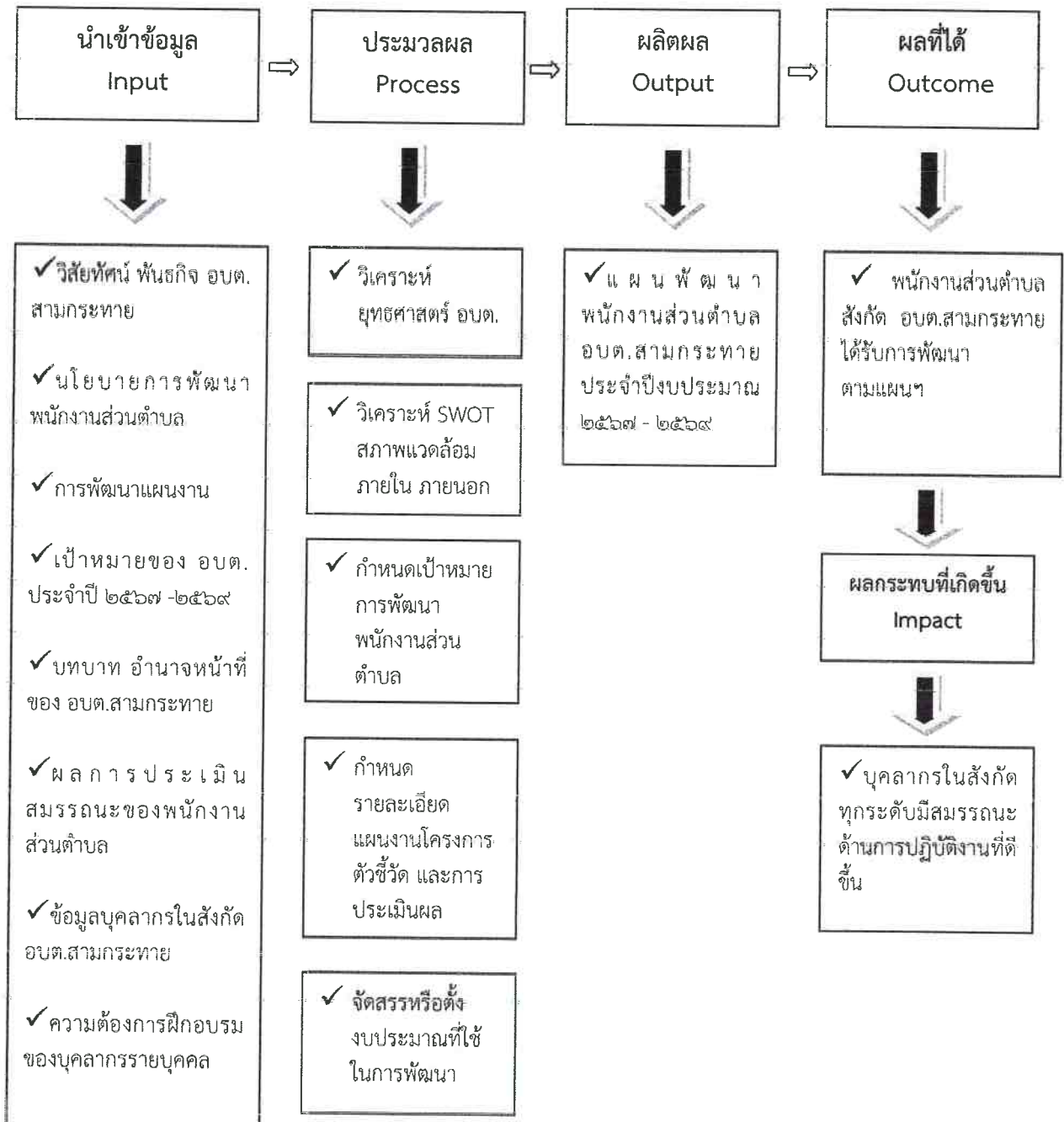
๑. แต่งตั้งคณะกรรมการเพื่อดำเนินการจัดทำแผนพัฒนาพนักงานส่วนตำบล
๒. ประชุมคณะกรรมการ ทบวงวิสัยทัศน์ พันธกิจและยุทธศาสตร์ กำหนดเป้าหมาย
แนวทางในการพัฒนาบุคลากรในสังกัด ขององค์การบริหารส่วนตำบลสามกระหาย

๓. เพื่อจัดทำร่างแผนพัฒนาพนักงานส่วนตำบล ขององค์การบริหารส่วนตำบล
สามกระหาย และส่งคณะกรรมการเพื่อพิจารณาปรับแต่งร่างแผนพัฒนาพนักงานส่วนตำบล
๔. จัดส่งแผนพัฒนาพนักงานส่วนตำบล ขอความเห็นชอบคณะกรรมการพนักงานส่วนตำบล
จังหวัดประจวบคีรีขันธ์ ให้ความเป็นชอบ พร้อมแผนอัตรากำลัง ๓ ปี
๕. ประกาศใช้แผนพัฒนาพนักงานส่วนตำบล และจัดส่งแผน ให้ อำเภอ และจังหวัด และส่วน
ราชการในสังกัด

ลำดับขั้นตอนการจัดทำแผนพัฒนาพนักงานส่วนตำบล องค์การบริหารส่วนตำบลสามกระหาย
(Flowchart)



๓.๗ แนวคิดในการจัดทำแผนพัฒนาพนักงานส่วนตำบล
ขององค์การบริหารส่วนตำบลสามกระหาย



๓.๘ ความสอดคล้องของยุทธศาสตร์การพัฒนาท้องถิ่น กับค่านิยมขององค์การบริหารส่วนตำบลสามกระทาย

ยุทธศาสตร์ที่	ยุทธศาสตร์การพัฒนาท้องถิ่น	ค่านิยมร่วม
ยุทธศาสตร์ที่ ๑ ด้านมาตรฐานคุณภาพ เสริมสร้างการพัฒนามาตรฐานโครงสร้างระบบการคมนาคมให้ครอบคลุม		-
ยุทธศาสตร์ที่ ๒ ด้านประชาชนมีคุณภาพ ส่งเสริมและพัฒนาคุณภาพชีวิต ความเป็นอยู่ดีแก่ประชาชนอย่างยั่งยืน		-
ยุทธศาสตร์ที่ ๓ ด้านเกษตรกรรมยั่งยืน ปรับปรุงปัจจัยและกระบวนการผลิตสินค้าเกษตรปลอดภัยที่ได้มาตรฐานสากล		-
ยุทธศาสตร์ที่ ๔ ด้านการบริหารจัดการโปร่งใส พัฒนาระบบการบริหารจัดการโปร่งใส ตามหลักธรรมาภิบาล		๑.การพัฒนาคุณภาพชีวิตบุคลากร ๒.การพัฒนาบุคลากรให้เป็นคนดี ๓.การพัฒนาบุคลากรเป็นผู้นำการเปลี่ยนแปลง ๔.การสร้างวัฒนธรรมในองค์กรให้มีการแลกเปลี่ยนเรียนรู้และร่วมกันพัฒนา

๓.๙ กลยุทธ์ที่ใช้ในการพัฒนาบุคลากร ที่สอดคล้องกับค่านิยม

ค่านิยมร่วม	กลยุทธ์
การพัฒนาคุณภาพชีวิตบุคลากร	กลยุทธ์ที่ ๑ พัฒนาบุคลากรให้สอดคล้องกับสมรรถนะที่จำเป็นในการปฏิบัติงาน กลยุทธ์ที่ ๒ ส่งเสริมและสนับสนุนการพัฒนาบุคลากรเพื่อรองรับความก้าวหน้าในสายงาน กลยุทธ์ที่ ๓ ส่งเสริมและพัฒนาคุณภาพชีวิตบุคลากรทุกระดับ
การพัฒนาบุคลากรให้เป็นคนดี	กลยุทธ์ที่ ๑ พัฒนาบุคลากรให้เป็นคนมีความรู้คู่ความดี กลยุทธ์ที่ ๒ ส่งเสริมให้บุคลากรมีคุณธรรมจริยธรรมในการปฏิบัติงาน
การพัฒนาบุคลากรเป็นผู้นำการเปลี่ยนแปลง	กลยุทธ์ที่ ๑ พัฒนาการเปลี่ยนแบบอย่างให้ยอมรับการเปลี่ยนแปลงที่จะเกิดขึ้นในองค์กรในอนาคต กลยุทธ์ที่ ๒ ส่งเสริมและพัฒนาให้บุคลากรร่วมมือกับเครือข่าย หน่วยงานรัฐ เอกชน และภาคประชาชน
การสร้างวัฒนธรรมในองค์กรให้มีการแลกเปลี่ยนเรียนรู้ และร่วมกันพัฒนา	กลยุทธ์ที่ ๑ ส่งเสริมให้บุคลากรยอมรับในผลงานของคนอื่นและปรับปรุงแก้ไขในผลงานของตน กลยุทธ์ที่ ๒ ส่งเสริมกระบวนการจัดการเรียนรู้ร่วมกันในการปฏิบัติงานภายใต้ในองค์กร (KM)

๓.๑๐ โครงการ งาน กิจกรรม ที่ประมาณการ ค่าใช้จ่ายในการพัฒนาพนักงานส่วนตำบล

คำนิยามที่สอดคล้องยุทธศาสตร์ การพัฒนาท้องถิ่น	กลยุทธ์	งบประมาณ					
		สำนักปลัด	กองคลัง	กองช่าง	กองสาธารณสุข และสิ่งแวดล้อม	กอง การศึกษา	กอง ฯลฯ
การพัฒนาคุณภาพชีวิตบุคลากร	กลยุทธ์ที่ ๑ พัฒนาบุคลากรให้สอดคล้องกับสมรรถนะ ที่จำเป็นในการปฏิบัติงาน	๘๕,๐๐๐	๕๐,๐๐๐	๑๐,๐๐๐	๒๐,๐๐๐	๕๐,๐๐๐	๑๐,๐๐๐
	กลยุทธ์ที่ ๒ ส่งเสริมและสนับสนุนการพัฒนาบุคลากร เพื่อรองรับความก้าวหน้าในสายงาน	๑๘๐,๐๐๐					
	กลยุทธ์ที่ ๓ ส่งเสริมและพัฒนาคุณภาพชีวิตบุคลากร ทุกระดับ	๒๗๐,๐๐๐			๒๐๐,๐๐๐	๒,๐๐๐	
การพัฒนาบุคลากรให้เป็นคนดี	กลยุทธ์ที่ ๑ พัฒนาบุคลากรให้เป็นคนมีความรู้คู่ความดี กลยุทธ์ที่ ๒ ส่งเสริมให้บุคลากรมีคุณธรรมจริยธรรมใน การปฏิบัติงาน	๑๐,๐๐๐					
การพัฒนาบุคลากรเป็นผู้มีการ เปลี่ยนแปลง	กลยุทธ์ที่ ๑ พัฒนาบุคลากร ให้ยอมรับการการ เปลี่ยนแปลงที่จะเกิดขึ้นในองค์กร ในอนาคต กลยุทธ์ที่ ๒ ส่งเสริมและพัฒนาให้บุคลากรร่วมมือกับ เครือข่าย หน่วยงานรัฐ เอกชน และภาพประชาชน	๑๗๐,๐๐๐					๓๐๓,๐๐๐
การสร้างวัฒนธรรมในองค์กร ให้มีการแลกเปลี่ยนเรียนรู้ และร่วมกันพัฒนา	กลยุทธ์ที่ ๑ ส่งเสริมให้บุคลากรยอมรับในผลงานของ คนอื่นและปรับปรุงแก้ไขในผลงานของตน กลยุทธ์ที่ ๒ ส่งเสริมกระบวนการจัดการเรียนรู้ร่วมกัน ในการปฏิบัติงานภายในองค์กร (KM)	๒๐,๐๐๐					๗,๐๐๐
		๕๐,๐๐๐					๕,๐๐๐

๓.๑๑ รายละเอียดโครงการ/กิจกรรมการพัฒนาพนักงานส่วนตำบล องค์การบริหารส่วนตำบลสามกระชาย ประจำปีงบประมาณ ๒๕๖๗ - ๒๕๖๙

การพัฒนาคุณภาพชีวิตบุคลากร						
กลยุทธ์ที่ ๑ พัฒนาบุคลากรให้สอดคล้องกับสมรรถนะที่จำเป็นในการปฏิบัติงาน						
ลำดับ	กิจกรรม/โครงการ	ตัวชี้วัดโครงการ	เป้าหมาย	ระยะเวลา/ปีที่ยังดำเนินการ		หมายเหตุ
				๒๕๖๗	๒๕๖๘	
๑	การพัฒนาองค์ความรู้ (knowledge Management :KM) จัดส่งบุคลากรเข้ารับการอบรมในสายงานที่มีในแผนอัตรากำลัง	ร้อยละผู้เข้ารับการอบรม	เชิงปริมาณ - บุคลากรได้รับการพัฒนาในสายงาน ร้อยละ ๙๐ เชิงคุณภาพ - บุคลากรใช้สมรรถนะในการปฏิบัติงาน ร้อยละ ๙๐ เชิงประโยชน์ - หน่วยงานมีบุคลากรที่มีความรู้ความสามารถในการปฏิบัติงานในสายงาน ร้อยละ ๙๐	✓	✓	✓
๒	โครงการปฐมนิเทศบุคลากรใหม่	ร้อยละของพนักงานบรรจุใหม่ เข้ารับการอบรม	เชิงปริมาณ - บุคลากรที่บรรจุใหม่ได้รับการปฐมนิเทศ ร้อยละ ๑๐๐ เชิงคุณภาพ - บุคลากรที่บรรจุใหม่เข้าใจบริบทในการทำงาน ร้อยละ ๙๐ เชิงประโยชน์ - บุคลากรที่มีความรู้ความสามารถในการปฏิบัติงาน ร้อยละ ๙๐	✓	✓	✓
การพัฒนาคุณภาพชีวิตบุคลากร						
กลยุทธ์ที่ ๒ ส่งเสริมและสนับสนุนการพัฒนาบุคลากรเพื่อรองรับความก้าวหน้าในสายงาน						
๑	กิจกรรมให้ความรู้และส่งเสริมความก้าวหน้าให้บุคลากรในสายงาน	ร้อยละผู้เข้าร่วมกิจกรรม	เชิงปริมาณ - บุคลากรเข้าร่วมกิจกรรม ร้อยละ ๙๐ เชิงคุณภาพ - บุคลากรเข้าใจเส้นทางความก้าวหน้าของตน ร้อยละ ๙๐ เชิงประโยชน์ - หน่วยงานมีหลักการปฏิบัติงานบุคคลอย่างมีประสิทธิภาพ	✓	✓	✓

การพัฒนาคุณภาพชีวิตบุคลากร			
กลยุทธ์ที่ ๓ ส่งเสริมและพัฒนาคุณภาพชีวิตบุคลากร			
๑	กิจกรรมสนับสนุนการดำเนินงานตามแนวทางโครงการพระราชดำรินี้ ด้านสาธารณสุข	ร้อยละผู้ได้รับการปลูกพืชผักรับประทานเองตามบ้านเรือน	เชิงปริมาณ - บุคลากรเข้าร่วมกิจกรรม ร้อยละ ๙๐ เชิงคุณภาพ - บุคลากรเข้าใจเส้นทางความก้าวหน้าของตน ร้อยละ ๙๐ เชิงประโยชน์ - หน่วยงานมีหลักการการบริหารงานบุคคลอย่างมีประสิทธิภาพ
การพัฒนาบุคลากรให้เป็นคนดี			
กลยุทธ์ที่ ๑ พัฒนาบุคลากรให้เป็นคนมีความรู้คู่ความดี			
๑	โครงการฝึกอบรมคุณธรรมจริยธรรม ครอบคลุมในหน่วยงานให้กับบุคลากร	ร้อยละผู้เข้ารับการอบรม	เชิงปริมาณ - บุคลากรเข้ารับการพัฒนา ด้านคุณธรรมจริยธรรม ร้อยละ ๙๐ เชิงคุณภาพ - บุคลากรมีคุณธรรมจริยธรรม ในการปฏิบัติงาน ร้อยละ ๙๐ เชิงประโยชน์ - หน่วยงานมีบุคลากรที่มีคุณธรรมจริยธรรมในการปฏิบัติงาน ร้อยละ ๙๐
	กิจกรรมประเมินคุณธรรมและความโปร่งใส ในการดำเนินงานภาครัฐ (ผู้มีส่วนได้เสียภายใน)	ร้อยละผู้เข้าทดสอบ	เชิงปริมาณ - บุคลากรเข้าทดสอบ ร้อยละ ๙๐ เชิงคุณภาพ - บุคลากรมีความรู้ความเข้าใจในการประเมิน ร้อยละ ๙๐ เชิงประโยชน์ - หน่วยงานมีฐานข้อมูลการประเมินเพื่อใช้ในการบริหารงาน

การพัฒนาบุคลากรให้เป็นคนดี

กลยุทธ์ที่ ๒ ส่งเสริมให้บุคลากรมีคุณธรรมจริยธรรมในการปฏิบัติงาน

<p>จัดทำประกาศเจตจำนงต่อต้านการทุจริตของหน่วยงาน</p>	<p>ร้อยละความสำเร็จ</p>	<p>เชิงปริมาณ - จัดทำประกาศเจตจำนงต่อต้านการทุจริต เชิงคุณภาพ - บุคลากรมีความรู้ความเข้าใจการต่อต้านการทุจริตร้อยละ ๙๐ เชิงประโยชน์ - หน่วยงานมีประกาศเจตจำนงต่อต้านการทุจริต</p>	<p>✓</p>	<p>✓</p>	<p>✓</p>
<p>โครงการเผยแพร่ให้ความรู้ข้อมูลด้านการจัดซื้อ-จัดจ้าง ผู้มีส่วนได้เสีย การสร้างจิตสำนึก ทางสื่อสังคมออนไลน์ (Facebook Line website ฯลฯ ขององค์กร)</p>	<p>ร้อยละการเข้าร่วมกิจกรรม</p>	<p>เชิงปริมาณ - พนักงานเข้าร่วมกิจกรรมร้อยละ ๙๐ เชิงคุณภาพ - ผู้เข้าร่วมกิจกรรมมีความรู้ความเข้าใจ ร้อยละ ๘๐ เชิงประโยชน์ - หน่วยงานบริหารงานด้วยความโปร่งใสตรวจสอบได้</p>	<p>✓</p>	<p>✓</p>	<p>✓</p>
<p>การมีส่วนร่วมในกิจกรรมด้านศาสนาและวัฒนธรรมที่สำคัญของชาติ และการบำเพ็ญตนที่เป็นประโยชน์</p>	<p>ร้อยละของบุคลากรเข้าร่วมกิจกรรม</p>	<p>เชิงปริมาณ - บุคลากรเข้าร่วมกิจกรรมสำคัญ ร้อยละ ๘๐ เชิงคุณภาพ - บุคลากร มีความพึงพอใจในกิจกรรม ร้อยละ ๘๐ เชิงประโยชน์ - บุคลากรได้ดำเนินกิจกรรมร่วมกัน</p>	<p>✓</p>	<p>✓</p>	<p>✓</p>
<p>จัดส่งบุคลากรเข้ารับการอบรมด้านวินัยและรักษาวินัยในการทำงาน</p>	<p>ร้อยละของบุคลากรที่มีหน้าที่ด้านวินัยเข้ารับการอบรม</p>	<p>เชิงปริมาณ - บุคลากรเข้ารับการอบรม ร้อยละ ๖๐ เชิงคุณภาพ - บุคลากรผ่านการอบรมมีความรู้ ร้อยละ ๘๐ เชิงประโยชน์ - หน่วยงานมีบุคลากรที่ดีในการปฏิบัติงาน</p>	<p>✓</p>	<p>✓</p>	<p>✓</p>

การพัฒนาบุคลากรทุกระดับเป็นผู้รับการเปลี่ยนแปลง				
กลยุทธ์ที่ ๑ พัฒนาบุคลากรทุกระดับ ให้ยอมรับรับการเปลี่ยนแปลงที่จะเกิดขึ้นในองค์กร ในอนาคต				
ส่งบุคลากรเข้ารับการอบรมในโครงการพัฒนาศักยภาพการบริหารงาน	ร้อยละผู้เข้ารับการอบรม	เชิงปริมาณ - บุคลากรได้รับการพัฒนาศักยภาพในการบริหารงาน ร้อยละ ๙๐ เชิงคุณภาพ - บุคลากรมีศักยภาพในการบริหารงาน ร้อยละ ๙๐ เชิงประโยชน์ - หน่วยงานมีบุคลากรที่มีประสิทธิภาพในการบริหารงาน	✓	✓
การพัฒนาบุคลากรทุกระดับเป็นผู้รับการเปลี่ยนแปลง				
กลยุทธ์ที่ ๒ ส่งเสริมและพัฒนาให้บุคลากรร่วมมือกับเครือข่าย หน่วยงานรัฐ เอกชน และภาพประชาชน				
โครงการ อบรมเคลื่อนที่ บริการด้วยใจรับใช้ประชาชน	ร้อยละของส่วนราชการไปจัดกิจกรรม	เชิงปริมาณ - ส่วนราชการสังกัด อบต.สามกระหายร่วมจัดกิจกรรม ร้อยละ ๙๐ เชิงคุณภาพ - กิจกรรมมีความเรียบร้อยและสมบูรณ์ ร้อยละ ๙๐ เชิงประโยชน์ - ประชาชนได้รับความสะดวกในการติดต่อราชการ	✓	✓
กิจกรรมการมีส่วนร่วมในการป้องกันการจัดของหน่วยงานราชการ	จำนวนครั้งที่หน่วยงานเข้าร่วมกิจกรรม	เชิงปริมาณ - จำนวนครั้งที่หน่วยงานส่งบุคลากรเข้าร่วมกิจกรรมด้านการป้องกันการจัด เชิงคุณภาพ - บุคลากรที่มีจิตสำนึกในการต่อต้านการทุจริต เชิงประโยชน์ - หน่วยงานมีบุคลากรที่เป็นแบบอย่างที่ดี	✓	✓

การสร้างวัฒนธรรมในองค์กรให้มีการแลกเปลี่ยนเรียนรู้และร่วมกันพัฒนา				
กลยุทธ์ที่ ๑ ส่งเสริมให้บุคลากรยอมรับในผลงานของตนเองและปรับปรุงแก้ไขในผลงานของตน				
จัดกิจกรรมการสร้างส่วนราชการเป็นองค์กรเรียนรู้ เช่น จัดทำคู่มือการปฏิบัติราชการ แฝงพี่ คู่มือการทำงาน แฝงพี่ให้กับบุคลากรในสังกัด(การจัดการความรู้ในองค์กร knowledge Management :KM)	ร้อยละบุคลากรที่เผยแพร่งานของตนเอง	เชิงปริมาณ - บุคลากรจัดทำคู่มือปฏิบัติราชการ ร้อยละ ๕๐ เชิงคุณภาพ - คู่มือผลการปฏิบัติราชการ สมบูรณ์ อ่านเข้าใจง่าย ร้อยละ ๙๐ เชิงประโยชน์ - หน่วยงานมีคู่มือในการปฏิบัติราชการ	✓	✓
กิจกรรมประชุมถ่ายทอดนโยบายการบริหารงานระหว่างผู้บังคับบัญชากับเจ้าหน้าที่ผู้ปฏิบัติงาน)	จำนวนครั้งการประชุมประจำปี	เชิงปริมาณ - มีการประชุมทุกเดือน (๑๒ เดือน) เชิงคุณภาพ - มีการถ่ายทอดงานและติดตามงานที่ปฏิบัติ เชิงประโยชน์ - พนักงานมีความกระตือรือร้นในการปฏิบัติงาน	✓	✓
การสร้างวัฒนธรรมในองค์กรให้มีการแลกเปลี่ยนเรียนรู้และร่วมกันพัฒนา				
กลยุทธ์ที่ ๒ ส่งเสริมกระบวนการจัดการเรียนรู้ร่วมกันภายในองค์กร เพื่อเป็นเครื่องมือในการพัฒนาศักยภาพและความสามารถในการปฏิบัติงาน				
การพัฒนาองค์กร (knowledge Management :KM) การรายงานผลการฝึกอบรม และประชาสัมพันธ์ผลการฝึกอบรมให้เพื่อนร่วมงานทราบ	ร้อยละของผู้รายงานผลการฝึกอบรม	เชิงปริมาณ - บุคลากรกลับจากฝึกอบรมรายงานผล ร้อยละ ๙๐ เชิงคุณภาพ - การรายงานผลถูกต้อง เรียบร้อย สมบูรณ์ ร้อยละ ๙๐ เชิงประโยชน์ - บุคลากรได้รับความรู้จากการฝึกอบรมไปพัฒนาการทำงาน	✓	✓

	<p>ส่งเสริมกิจกรรมหรือการทำงาน เป็นทีม กิจกรรมจิตอาสา กิจกรรมบำเพ็ญตนต่อสาธารณะ ฯลฯ</p> <p>การจัดการความรู้ในองค์กร (knowledge Management:KM) การทำงานร่วมกัน การแลกเปลี่ยนเรียนรู้ร่วมกัน การถ่ายทอดความรู้ระหว่างเพื่อนร่วมงาน</p>	<p>ร้อยละความสำเร็จ</p>	<p>เชิงปริมาณ</p> <ul style="list-style-type: none"> - บุคลากรเข้าร่วมโครงการการทำงานเป็นทีม ร้อยละ ๙๐ <p>เชิงคุณภาพ</p> <ul style="list-style-type: none"> - บุคลากรมีความพึงพอใจในกิจกรรม ร้อยละ ๙๐ <p>เชิงประโยชน์</p> <ul style="list-style-type: none"> - หน่วยงานมีทีมงานที่มีคุณภาพในการขับเคลื่อนงานขององค์กร 	✓	✓	✓
	<p>สำรวจความต้องการฝึกอบรม หรือสภาพปัญหาความต้องการการพัฒนาของพนักงานส่วนตำบล</p>	<p>ร้อยละบุคลากรตอบแบบสำรวจ</p>	<p>เชิงปริมาณ</p> <ul style="list-style-type: none"> - บุคลากรตอบแบบสำรวจ ร้อยละ ๙๐ <p>เชิงคุณภาพ</p> <ul style="list-style-type: none"> - บุคลากรมีความเข้าใจในแบบสำรวจ ร้อยละ ๙๐ <p>เชิงประโยชน์</p> <ul style="list-style-type: none"> - หน่วยงานรับรู้ปัญหาและความต้องการในเบื้องต้นของบุคลากร 	✓	✓	✓
<p>กิจกรรมส่งเสริมความสอดคล้องสภาพแวดล้อมในการทำงาน (Quality of work life) หรือ กิจกรรม ๕ ส. ในสำนักงาน</p>	<p>ร้อยละผู้เข้าร่วมกิจกรรม</p>	<p>เชิงปริมาณ</p> <ul style="list-style-type: none"> - บุคลากรเข้าร่วมกิจกรรม ร้อยละ ๙๐ <p>เชิงคุณภาพ</p> <ul style="list-style-type: none"> - บุคลากรมีความรู้ความพึงพอใจ ร้อยละ ๙๐ <p>เชิงประโยชน์</p> <ul style="list-style-type: none"> - หน่วยงานมีความสะอาดเป็นระเบียบเรียบร้อย 	✓	✓	✓	
<p>กิจกรรมสำรวจความพึงพอใจในองค์กร</p>	<p>ร้อยละของบุคลากรตอบแบบสอบถาม</p>	<p>เชิงปริมาณ</p> <ul style="list-style-type: none"> - บุคลากรตอบแบบสอบถาม ร้อยละ ๙๐ <p>เชิงคุณภาพ</p> <ul style="list-style-type: none"> - การดำเนินการตอบแบบสอบถาม เรียบร้อยสมบูรณ์ ร้อยละ ๙๐ <p>เชิงประโยชน์</p> <ul style="list-style-type: none"> - หน่วยงานรับรู้ปัญหาพนักงานเพื่อใช้ในการพัฒนาในอนาคต 	✓	✓	✓	

๓.๑๒ การจัดทำแผนพัฒนาพนักงานส่วนตำบลรายบุคคล

แผนพัฒนารายบุคคล (Individual Development Plan : IDP) หมายถึง กรอบหรือแนวทางที่จะช่วยให้บุคลากรในหน่วยงานสามารถปฏิบัติงานได้บรรลุตามเป้าหมายในสายอาชีพของตน โดยมีวัตถุประสงค์หลักในการพัฒนาจุดอ่อน (weakness) และเสริมจุดแข็ง (Strength) ของบุคลากรในหน่วยงาน แผนพัฒนารายบุคคล หรือเรียกสั้นๆ ว่า IDP จึงเป็นแผนสำหรับการพัฒนาบุคลากรเพื่อเตรียมความพร้อมให้มีคุณสมบัติ ความสามารถ และศักยภาพในการทำงานสำหรับตำแหน่งที่สูงขึ้นต่อไปในอนาคต หรือตามเส้นทางความก้าวหน้าในสายอาชีพ (Career Path) ที่องค์การบริหารส่วนตำบลสามารถกำหนดขึ้น

ดังนั้น IDP จึงไม่ใช่กระบวนการประเมินผลการปฏิบัติงาน (Performance Appraisal) เพื่อการเลื่อนตำแหน่งงานหรือการปรับเงินเดือนและการให้ผลตอบแทนในรูปแบบต่าง ๆ แต่เมื่อได้มีการดำเนินกิจกรรมตามกรอบ IDP อย่างเป็นระบบบนเกณฑ์ขั้นพื้นฐานของระดับความรู้ ความสามารถ หรือสิ่งที่ผู้บังคับบัญชาคาดหวัง มีการพูดคุยสื่อสารแบบสองทาง เป็นข้อผูกพันหรือข้อตกลงในการเรียนรู้ร่วมกัน IDP ก็จะเป็นเครื่องมือสำคัญในการเชื่อมโยงความต้องการของพนักงานรายบุคคลให้ตอบรับหรือตอบสนองต่อความต้องการในระดับหน่วยงานย่อย และส่งผลให้บรรลุเป้าหมายขององค์การได้

การจัดทำแผนพัฒนารายบุคคลขององค์การบริหารส่วนตำบลสามารถมีเจตนารมณ์สำคัญที่จะเปลี่ยนแปลงมุมมองต่อระบบบริหารพนักงานส่วนตำบล จากเดิมที่เน้นพัฒนาพนักงานส่วนตำบลให้มีความเชี่ยวชาญเฉพาะด้าน มาเป็นการให้พนักงานส่วนตำบลเป็นผู้รอบรู้ลึก และเป็นแรงผลักดันต่อความสำเร็จขององค์การบริหารส่วนตำบลสามารถ รวมทั้งให้พนักงานส่วนตำบลปฏิบัติงานโดยมุ่งเน้นที่ประชาชนและสัมฤทธิ์ผล บุคลากรองค์การบริหารส่วนตำบลสามารถ จึงต้องปรับเปลี่ยนบทบาท วิธีคิด และวิธีปฏิบัติงาน รวมถึงการพัฒนาความรู้ ความสามารถของตนเองให้สามารถตอบสนองต่อภารกิจของหน่วยงานได้อย่างรวดเร็ว และมีประสิทธิภาพ โดยมุ่งเน้นการนำหลักสมรรถนะมาประกอบในการบริหารและพัฒนาทรัพยากรบุคคล เพื่อให้บุคลากรมีพื้นฐานสมรรถนะตามที่องค์การบริหารส่วนตำบลสามารถกำหนด

ด้วยเหตุนี้ องค์การบริหารส่วนตำบลสามารถ จึงจำเป็นต้องมีการดำเนินการในเรื่องการพัฒนาบุคลากรเป็นรายบุคคลเพื่อเพิ่มพูนประสิทธิภาพให้แก่บุคลากรทุกระดับชั้น หากมีการดำเนินการตามกระบวนการพัฒนารายบุคคลอย่างเป็นระบบและต่อเนื่องแล้ว บุคลากรขององค์การบริหารส่วนตำบลสามารถ จะมีความ คุณธรรม จริยธรรม สามารถปฏิบัติงานให้เกิดผลสัมฤทธิ์ต่อภารกิจที่ได้รับมอบหมาย อันจะมีผลเชื่อมโยงไปสู่การประเมินผลการปฏิบัติงาน การเลื่อนขั้นเงินเดือน เพิ่มค่าจ้าง และค่าตอบแทน ทำให้บุคลากรมีขวัญและกำลังใจในการปฏิบัติงานเพื่อประโยชน์ต่อองค์การบริหารส่วนตำบลสามารถ ยิ่งขึ้นต่อไป

ดังนั้น บุคลากรทุกระดับ จำเป็นต้องมีความรู้ ความเข้าใจเบื้องต้นเกี่ยวกับการจัดทำแผนพัฒนารายบุคคล ประกอบด้วย ความหมาย ประโยชน์ บทบาทหน้าที่ของกลุ่มบุคคลที่มีส่วนเกี่ยวข้องกับการทำแผนพัฒนารายบุคคล รวมถึงเครื่องมือที่ใช้ในการพัฒนาบุคลากรรายบุคคล ซึ่งบุคคลที่มีส่วนเกี่ยวข้องในการจัดทำแผนพัฒนารายบุคคล (IDP) ประกอบด้วย

๑. ผู้บริหารระดับสูง - นายกององค์การบริหารส่วนตำบลสามารถ
๒. ผู้บังคับบัญชาที่มีผู้ใต้บังคับบัญชา - ปลัด หัวหน้าส่วนราชการ และพนักงานทุกระดับ
๓. เจ้าหน้าที่ - นักทรัพยากรบุคคล
๔. องค์การ - องค์การบริหารส่วนตำบลสามารถ

บุคคลในแต่ละกลุ่มมีบทบาทและขอบเขตหน้าที่ความรับผิดชอบ ดังตารางต่อไปนี้

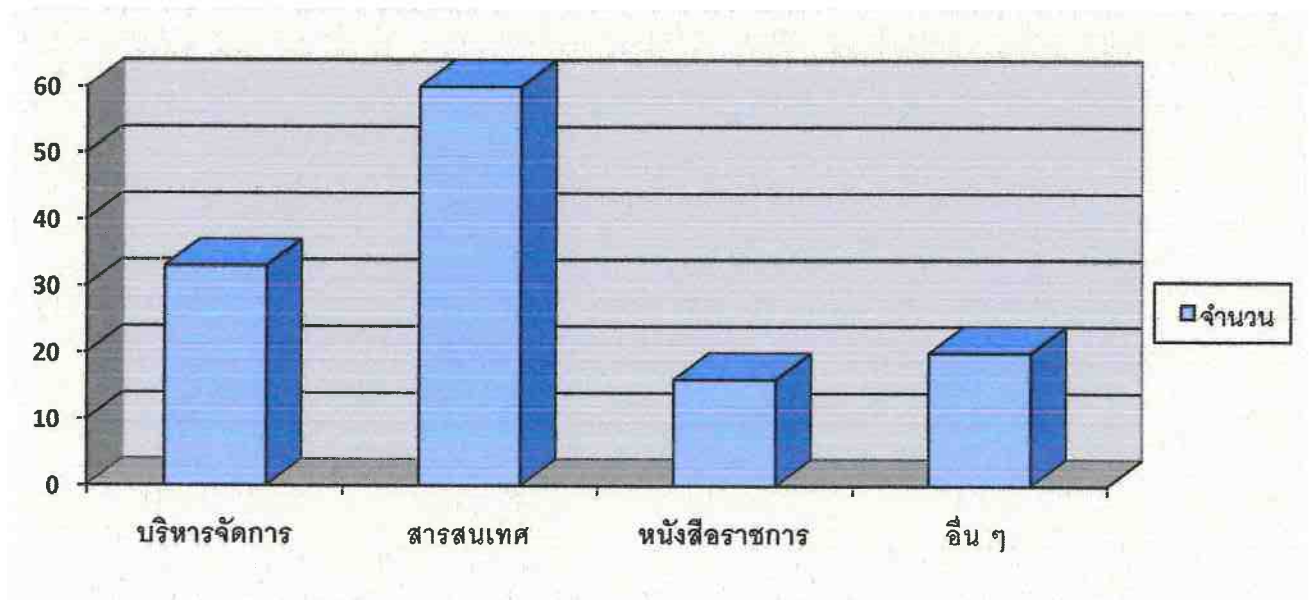
กลุ่มบุคคล	บทบาท/ หน้าที่ความรับผิดชอบ
นายก อบต.สามกระหาย	<ol style="list-style-type: none"> ๑. สนับสนุนและผลักดันให้บุคลากรปฏิบัติตาม IDP ตามที่กำหนด ๒. อนุมัติให้การจัดทำ IDP เป็นกระบวนการหนึ่งของผู้บังคับบัญชาจะต้องปฏิบัติอย่างต่อเนื่องทุกปี ๓. ติดตามผลการจัดทำ IDP ระหว่างผู้บังคับบัญชากับบุคลากร พร้อมทั้งการนำแผน IDP ไปใช้ปฏิบัติจริง ๔. จัดสรรงบประมาณในการฝึกอบรมและพัฒนาบุคลากรในแต่ละปีอย่างต่อเนื่อง
ปลัด อบต.สามกระหาย หัวหน้าส่วนราชการ ผู้ใต้บังคับบัญชาในแต่ละ สายงาน ในแต่ละกอง	<ol style="list-style-type: none"> ๑. ทำความเข้าใจ ผลักดันกระบวนการและวัตถุประสงค์ของการจัดทำ IDP ๒. ปฏิบัติตามกระบวนการและขั้นตอนของ IDP ที่กำหนดขึ้น ๓. ประเมินขีดความสามารถของผู้ใต้บังคับบัญชา เพื่อค้นหาจุดแข็งและจุดอ่อนของบุคลากรในงานที่มอบหมายให้รับผิดชอบในปัจจุบัน ๔. ทำความเข้าใจถึงแหล่งหรือช่องทางการเรียนรู้เพื่อพัฒนาขีดความสามารถของบุคลากรเป็นรายบุคคล ๕. กำหนดแนวทางหรือช่องทางการพัฒนาตนเองที่เหมาะสมกับบุคลากร ๖. ให้ข้อมูลป้อนกลับแก่บุคลากรถึงจุดเด่นและจุดที่บุคลากรต้องพัฒนาปรับปรุงให้ดีขึ้น ๗. ชี้ให้บุคลากรเห็นขอบเขตที่เขาสามารถเพิ่มความรับผิดชอบมากขึ้น
นักทรัพยากรบุคคล	<ol style="list-style-type: none"> ๑. มีส่วนร่วมในการประเมินความสามารถของตนเองตามความเป็นจริง ๒. ทำความเข้าใจแผนพัฒนารายบุคคล (IDP) ที่ผู้บังคับบัญชากำหนดขึ้นด้วยความเต็มใจและตั้งใจ ๓. ร่วมกับหัวหน้าส่วนราชการกำหนดแผนฯ เป้าหมายและวัตถุประสงค์ในการพัฒนาตนเอง ๔. ทหาวิธีการในการทำให้เป้าหมายในสายอาชีพของตนเองและผลงานที่รับผิดชอบประสบความสำเร็จ ๕. ประเมินความก้าวหน้าในการพัฒนาตนเองและเต็มใจที่จะรับรู้ผลการพัฒนาความสามารถของตนเองจากผู้อื่น
องค์การบริหารส่วนตำบล สามกระหาย	<ol style="list-style-type: none"> ๑. ประชุมพิจารณาให้นายกอนุมัติ เห็นด้วยกับการนำเอา IDP มาใช้ในองค์การบริหารส่วนตำบลสามกระหาย ๒. จัดเตรียมแบบฟอร์มการทำ IDP ให้เป็นมาตรฐานเดียวกัน ๓. ออกแบบและปรับปรุงระบบการพัฒนาบุคลากรรวมถึงบูรณาการ IDP กับเครื่องมือการบริหารบุคคลในเรื่องอื่น ๆ ๔. ให้ความรู้และความเข้าใจเกี่ยวกับแนวทางการจัดทำ IDP แก่ผู้บริหารทุกส่วนราชการและบุคลากรทั้งหมด ๕. ให้คำปรึกษาและแนะนำแนวทางการจัดทำแผน IDP กับผู้บริหารและบุคลากร ๖. ตอบข้อซักถามเกี่ยวกับวิธีการจัดทำแผน IDP ๗. หาช่องทางในการสื่อสารเพื่อประชาสัมพันธ์เปลี่ยน Mindset หรือจิตสำนึกของผู้บริหารและบุคลากรในการจัดทำ IDP ๘. ติดตามผลการปฏิบัติตามแผน IDP จากผู้บริหารและบุคลากร

๓.๑๓ การวิเคราะห์สภาพปัญหา ความต้องการในการพัฒนาพนักงานส่วนตำบล
รายบุคคล

องค์การบริหารส่วนตำบลสามกระหาย ได้สำรวจสภาพปัญหาและความต้องการการฝึกอบรมของบุคลากรในสังกัด เพื่อใช้ในการวิเคราะห์และกำหนดทิศทางการฝึกอบรมบุคลากรให้เหมาะสมกับปัญหาที่แท้จริง โดยให้แต่ละคนเสนอความต้องการผ่านผู้บังคับบัญชา ประกอบด้วย

	การพัฒนา ด้านการ บริหารจัดการ	การพัฒนาด้าน คอมพิวเตอร์ เทคโนโลยีสารสนเทศ	การพัฒนาด้าน ระเบียบ เทคนิค เกี่ยวกับการ ปฏิบัติงาน ด้านธุรการ หรือหนังสือราชการ	การพัฒนาด้านอื่น ๆ เช่น การเป็นผู้นำ ทักษะในการนำเสนอ งาน ทักษะในการพูด ในที่ชุมชน
ปลัด รองปลัด	๒			
สำนักปลัด	๙	๑๕	๘	๑๓
กองคลัง	๑๐	๑๐	๑	-
กองช่าง	๒	๘	๒	๒
กองการศึกษาฯ	๙	๒๔	๓	-
กองสาธารณสุขและ สิ่งแวดล้อม	๑	๓	๒	๕

แผนภูมิแสดงการเสนอความต้องการพัฒนารายบุคคล อบต.สามกระหาย



ส่วนการพัฒนาด้านสมรรถนะนั้นบุคลากรทุกตำแหน่งต้องพัฒนาเหมือนกัน องค์ประกอบดังนี้

๑. องค์การบริหารส่วนตำบลสามกระหาย ได้ยึดหลักสมรรถนะหลักที่จำเป็นต่อการปฏิบัติราชการของบุคลากรทุกระดับชั้น มากำหนดเป็นสมรรถนะเพื่อการพัฒนาบุคลากรในสังกัด ซึ่งองค์การบริหารส่วนตำบลสามกระหาย ได้ประกาศใช้เป็นตัวกำหนดในการประเมินผลการปฏิบัติงานของพนักงานส่วนตำบลทุก ๖ เดือน ดังนี้

๑. การมุ่งผลสัมฤทธิ์
๒. การยึดมั่นในความถูกต้องชอบธรรมและจริยธรรม
๓. ความเข้าใจในองค์กรและระบบงาน
๔. การบริการเป็นเลิศ
๕. การทำงานเป็นทีม

๒. ตำแหน่งบริหารงานท้องถิ่นและอำนวยการท้องถิ่น เป็นสายงานของผู้บริหาร องค์กรบริหารส่วนตำบลสามกระหายได้กำหนด แนวทางการสำหรับการพัฒนาเพื่อทำหน้าที่ผู้บริหารที่ดีใน ปัจจุบันและอนาคต พร้อมกับเตรียมก้าวขึ้นเป็นผู้บริหารระดับมีอาชีพ ดังนี้

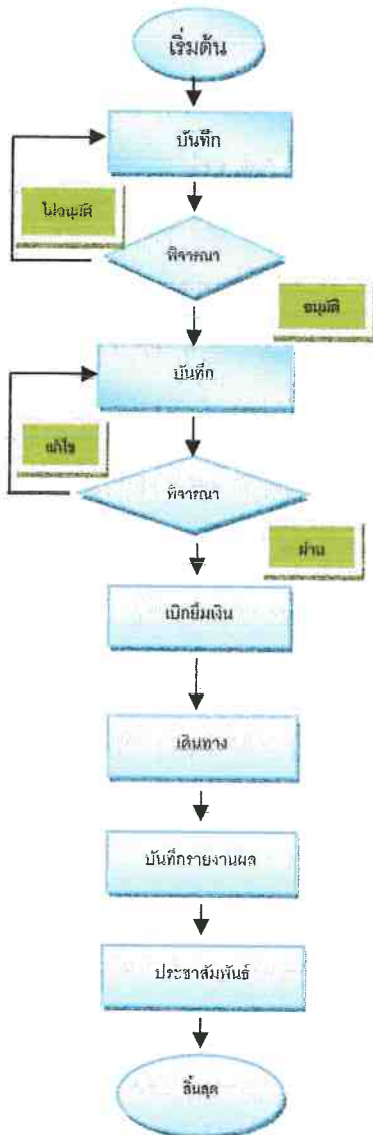
๑. การเป็นผู้นำในการเปลี่ยนแปลง
๒. ความสามารถในการเป็นผู้นำ
๓. ความสามารถในการพัฒนาคน
๔. การคิดเชิงกลยุทธ์

๓. ตำแหน่งอื่น ที่นอกเหนือจากสายงานผู้บริหารท้องถิ่น อำนวยการท้องถิ่น องค์กรบริหารส่วนตำบลสามกระหาย ได้กำหนดสมรรถนะประจำตำแหน่งงานตามมาตรฐานกำหนดตำแหน่งและ ระดับที่ดำรงตำแหน่งอยู่ตามสายงานประจำของแต่ละตำแหน่ง จำนวน ๒๒ สมรรถนะ

- | | |
|---|--|
| ๑. การคิดวิเคราะห์ | ๒. การค้นหาและการจัดการฐานข้อมูล |
| ๓. การแก้ไขปัญหาแบบมีอาชีพ | ๔. ศิลปะการโน้มน้าวใจ |
| ๕. การให้ความรู้และการสร้างสัมพันธ์ | ๖. การแก้ไขปัญหาและการดำเนินการเชิงรุก |
| ๗. การบริหารความเสี่ยง | ๘. การบริหารทรัพยากร |
| ๙. การวางแผนและการจัดการ | |
| ๑๐. การวิเคราะห์และการบูรณาการ | |
| ๑๑. ความละเอียดรอบคอบและความถูกต้องของงาน | |
| ๑๒. การยึดมั่นในหลักเกณฑ์ | |
| ๑๓. การสร้างให้เกิดการมีส่วนร่วมในทุกภาคส่วน | |
| ๑๔. ความคิดสร้างสรรค์ | |
| ๑๕. การมุ่งความปลอดภัยและการระมัดระวัง | |
| ๑๖. การกำกับติดตามอย่างสม่ำเสมอ | |
| ๑๗. การสั่งสมความรู้ และความเชี่ยวชาญในสายอาชีพ | |
| ๑๘. การควบคุมและจัดการสถานการณ์อย่างสร้างสรรค์ | |
| ๑๙. จิตสำนึกและรับผิดชอบต่อสิ่งแวดล้อม | |
| ๒๐. ความเข้าใจในพื้นที่การเมืองท้องถิ่น | |
| ๒๑. สร้างสรรค์เพื่อประโยชน์ของท้องถิ่น | |
| ๒๒. ความเข้าใจผู้อื่นและตอบสนองอย่างสร้างสรรค์ | |

๓.๑๔ ขั้นตอนการขอรับการฝึกอบรมรายบุคคล

องค์การบริหารส่วนตำบลสามกระหาย เปิดโอกาสให้พนักงานในสังกัด เสนอความต้องการเข้ารับการฝึกอบรม ตามหลักสูตรที่ส่วนราชการคัดเลือกความเหมาะสม จากหลาย ๆ หน่วยงาน ก่อนอันดับแรก เช่น จากกรมส่งเสริมการปกครองส่วนท้องถิ่น จังหวัด อำเภอ มหาลัยต่าง ๆ ที่จัดการฝึกอบรมในความรู้ที่ตรงตามมาตรฐานกำหนดตำแหน่ง แต่ละสายงาน โดยแสดงความต้องการพัฒนาและเสนอแบบแสดงเจตจำนงเข้ารับการฝึกอบรมเพื่อให้ผู้บังคับบัญชาได้พิจารณาหลักสูตร โดยมีลำดับขั้นตอนการขอเข้ารับการฝึกอบรม ดังนี้



๑. พนักงานสำรวจหลักสูตรการอบรมที่ต้องการฝึกอบรมตามมาตรฐานกำหนด
๒. จัดทำบันทึกเสนอหลักสูตรการอบรมให้ผู้บังคับบัญชาตามลำดับชั้นพิจารณา
๓. ผู้บังคับบัญชาตามลำดับชั้นพิจารณา
๔. จัดทำบันทึกและคำสั่ง ขออนุมัติเดินทางไปฝึกอบรมเสนอผู้บังคับบัญชา
๕. ผู้บังคับบัญชาพิจารณาพิจารณาวันเวลาในการเดินทาง ความเร่งด่วนของที่ทำอยู่
๖. ส่งเอกสารให้ส่วนราชการเกี่ยวข้อง ในการเบิกยืมค่าลงทะเบียน ฯลฯ
๗. เดินทางไปเข้ารับการฝึกอบรมตามวันเวลา
๘. รายงานผลการฝึกอบรมและผลักใช้เงินยืม
๙. ประชาสัมพันธ์เอกสารการฝึกอบรมให้พนักงานในสังกัดได้ศึกษาแลกเปลี่ยนเรียนรู้
๑๐. จัดเก็บเอกสารการฝึกอบรมสำหรับตรวจสอบ

๓.๑๕ แผนพัฒนาพนักงานส่วนตำบลรายบุคคล องค์การบริหารส่วนตำบลสามกระชาย Individual Development Plan (IDP) ประจำปีงบประมาณ ๒๕๖๗ – ๒๕๖๙

ตำแหน่ง (๑)	ทักษะที่ต้องพัฒนา (๒)	เป้าหมายการพัฒนา (๓)	วิธีการพัฒนา (๔)		ช่วงเวลาพัฒนา (๕)	
ปลัด อบต.	<ol style="list-style-type: none"> สมรรถนะหลัก สมรรถนะประจำผู้บริหาร ทักษะด้านดิจิทัล งานที่จำเป็นในการปฏิบัติหน้าที่ในตำแหน่ง เช่น การบริหารจัดการ แผนงาน งบประมาณ การคลัง งานช่าง งานอำนวยความสะดวก งานสารนิเทศฯ 	<ol style="list-style-type: none"> พัฒนาสมรรถนะที่กำหนดในแบบประเมินผลการปฏิบัติงานทุกปี พัฒนาทักษะการทำงานตามมาตรฐานกำหนดตำแหน่ง 	<ol style="list-style-type: none"> ศึกษาดูด้วยตนเอง ๒= เรียนรู้จากการปฏิบัติงาน แลกเปลี่ยนเรียนรู้ ๔ = พี่เลี้ยง การสอนงาน ๖ = ฝึกอบรม การให้คำปรึกษา ๘ = การมอบหมายงาน ติดตามผู้มีส่วนการ ๑๐ = วิธีพัฒนาอื่นๆ 	<ol style="list-style-type: none"> ศึกษาดูด้วยตนเอง ๒= เรียนรู้จากการปฏิบัติงาน แลกเปลี่ยนเรียนรู้ ๗ = การให้คำปรึกษา ติดตามผู้มีส่วนการ ๑๐ = วิธีพัฒนาอื่นๆ 	<p>๒๕๖๗</p> <p>๒๕๖๘</p> <p>๒๕๖๙</p>	<p>๒๕๖๗</p> <p>๒๕๖๘</p> <p>๒๕๖๙</p>
รอง ปลัด อบต.	<ol style="list-style-type: none"> สมรรถนะหลัก สมรรถนะประจำผู้บริหาร ทักษะด้านดิจิทัล งานที่จำเป็นในการปฏิบัติหน้าที่ในตำแหน่ง เช่น การบริหารจัดการ แผนงาน งบประมาณ การคลัง งานช่าง งานอำนวยความสะดวก งานสารนิเทศฯ 	<ol style="list-style-type: none"> พัฒนาสมรรถนะที่กำหนดในแบบประเมินผลการปฏิบัติงานทุกปี พัฒนาทักษะการทำงานตามมาตรฐานกำหนดตำแหน่ง 	<ol style="list-style-type: none"> ศึกษาดูด้วยตนเอง ๒= เรียนรู้จากการปฏิบัติงาน แลกเปลี่ยนเรียนรู้ ๗ = การให้คำปรึกษา ติดตามผู้มีส่วนการ ๑๐ = วิธีพัฒนาอื่นๆ 	<ol style="list-style-type: none"> ศึกษาดูด้วยตนเอง ๒= เรียนรู้จากการปฏิบัติงาน แลกเปลี่ยนเรียนรู้ ๗ = การให้คำปรึกษา ติดตามผู้มีส่วนการ ๑๐ = วิธีพัฒนาอื่นๆ 	<p>๒๕๖๗</p> <p>๒๕๖๘</p> <p>๒๕๖๙</p>	<p>๒๕๖๗</p> <p>๒๕๖๘</p> <p>๒๕๖๙</p>

<p>นักสังคมสงเคราะห์</p>	<p>๑. สมรรถนะหลัก ๒. สมรรถนะประจำสายงาน ๓. ทักษะด้านดิจิทัล ๔. งานที่จำเป็นในการปฏิบัติหน้าที่ในตำแหน่ง เช่น งานสวัสดิการชุมชน งานเบี้ยยังชีพ ผู้สูงอายุ ด้อยโอกาส งานสตรี ฯลฯ</p>	<p>๑. พัฒนาสมรรถนะที่กำหนดในแบบประเมินผลการปฏิบัติงานทุกปี ๒. พัฒนาทักษะการทำงานตามมาตรฐานกำหนดตำแหน่ง</p>	<p>๑ = ศึกษาด้วยตนเอง ๒ = เรียนรู้จากการปฏิบัติงาน ๓ = แลกเปลี่ยนเรียนรู้ ๔ = พี่เลี้ยง ๕ = การสอนงาน ๖ = ฝึกอบรม ๗ = การให้คำปรึกษา ๘ = การมอบหมายงาน ๙ = ติดตามผู้มีประสบการณ์ ๑๐ = วิธีพัฒนาอื่นๆ</p>	✓	✓	✓
<p>เจ้าพนักงานธุรการ</p>	<p>๑. สมรรถนะหลัก ๒. สมรรถนะประจำสายงาน ๓. ทักษะด้านดิจิทัล ๔. งานที่จำเป็นในการปฏิบัติหน้าที่ในตำแหน่ง เช่น งานอำนวยความสะดวก งานบริการ งานประสานงานทั่วไป งานธุรการ งานสารบรรณ งานสภา งานรัฐพิธี งานที่ไม่อยู่ในส่วนราชการอื่น</p>	<p>๑. พัฒนาสมรรถนะที่กำหนดในแบบประเมินผลการปฏิบัติงานทุกปี ๒. พัฒนาทักษะการทำงานตามมาตรฐานกำหนดตำแหน่ง</p>	<p>๑ = ศึกษาด้วยตนเอง ๒ = เรียนรู้จากการปฏิบัติงาน ๓ = แลกเปลี่ยนเรียนรู้ ๔ = พี่เลี้ยง ๕ = การสอนงาน ๖ = ฝึกอบรม ๗ = การให้คำปรึกษา ๘ = การมอบหมายงาน ๙ = ติดตามผู้มีประสบการณ์ ๑๐ = วิธีพัฒนาอื่นๆ</p>	✓	✓	✓
<p>จพง.ป้องกันและบรรเทาสาธารณภัย</p>	<p>๑. สมรรถนะหลัก ๒. สมรรถนะประจำสายงาน ๓. ทักษะด้านดิจิทัล ๔. งานที่จำเป็นในการปฏิบัติหน้าที่ในตำแหน่ง เช่น งานเฝ้าระวังภัย การช่วยภัย งาน กู้ชีพ อพปร. ฯลฯ</p>	<p>๑. พัฒนาสมรรถนะที่กำหนดในแบบประเมินผลการปฏิบัติงานทุกปี ๒. พัฒนาทักษะการทำงานตามมาตรฐานกำหนดตำแหน่ง</p>	<p>๑ = ศึกษาด้วยตนเอง ๒ = เรียนรู้จากการปฏิบัติงาน ๓ = แลกเปลี่ยนเรียนรู้ ๔ = พี่เลี้ยง ๕ = การสอนงาน ๖ = ฝึกอบรม ๗ = การให้คำปรึกษา ๘ = การมอบหมายงาน ๙ = ติดตามผู้มีประสบการณ์ ๑๐ = วิธีพัฒนาอื่นๆ</p>	✓	✓	✓
<p>พนักงานจ้างตามภารกิจ</p>	<p>๑. สมรรถนะหลัก ๒. ทักษะด้านดิจิทัล ๓. สมรรถนะประจำสายงาน งานที่จำเป็นในการปฏิบัติหน้าที่ในตำแหน่ง เช่น งานเลื่อนขั้น เลื่อนระดับ งานประเมินสวัสดิการ</p>	<p>๑. พัฒนาสมรรถนะที่กำหนดในแบบประเมินผลการปฏิบัติงานทุกปี ๒. พัฒนาทักษะการทำงานตามมาตรฐานกำหนดตำแหน่ง</p>	<p>๑ = ศึกษาด้วยตนเอง ๒ = เรียนรู้จากการปฏิบัติงาน ๓ = แลกเปลี่ยนเรียนรู้ ๔ = พี่เลี้ยง ๕ = การสอนงาน ๖ = ฝึกอบรม ๗ = การให้คำปรึกษา ๘ = การมอบหมายงาน ๙ = ติดตามผู้มีประสบการณ์ ๑๐ = วิธีพัฒนาอื่นๆ</p>	✓	✓	✓

<p>ผู้ช่วยนักวิเคราะห์นโยบายและแผน</p>	<p>๑. สมรรถนะหลัก ๒. สมรรถนะประจำสายงาน ๓. ทักษะด้านดิจิทัล ๔. งานที่จำเป็นในการปฏิบัติหน้าที่ในตำแหน่ง เช่น งานแผนงบประมาณ ข้อบัญญัติ ฯลฯ</p>	<p>๑. พัฒนาสมรรถนะที่กำหนดในแบบประเมินผลการปฏิบัติงานทุกปี ๒. พัฒนาทักษะการทำงานตามมาตรฐานกำหนดตำแหน่ง</p>	<p>๑ = ศึกษาด้วยตนเอง ๒ = เรียนรู้จากการทำงาน ๓ = แลกเปลี่ยนเรียนรู้ ๔ = พี่เลี้ยง ๕ = การสอนงาน ๖ = ฝึกอบรม ๗ = การให้คำปรึกษา ๘ = การมอบหมายงาน ๙ = ติดตามผู้ปฏิบัติงาน ๑๐ = วิธีพัฒนาอื่นๆ</p>	✓	✓	✓
<p>ผู้ช่วยเจ้าพนักงานประชาสัมพันธ์</p>	<p>๑. สมรรถนะหลัก ๒. ทักษะด้านดิจิทัล ๓. สมรรถนะประจำสายงาน</p>	<p>๑. พัฒนาสมรรถนะที่กำหนดในแบบประเมินผลการปฏิบัติงานทุกปี ๒. พัฒนาทักษะการทำงานตามมาตรฐานกำหนดตำแหน่ง</p>	<p>๑ = ศึกษาด้วยตนเอง ๒ = เรียนรู้จากการทำงาน ๓ = แลกเปลี่ยนเรียนรู้ ๔ = พี่เลี้ยง ๕ = การสอนงาน ๖ = ฝึกอบรม ๗ = การให้คำปรึกษา ๘ = การมอบหมายงาน ๙ = ติดตามผู้ปฏิบัติงาน ๑๐ = วิธีพัฒนาอื่นๆ</p>	✓	✓	✓
<p>พนักงานขับรถยนต์</p>	<p>๑. สมรรถนะหลัก ๒. งานที่จำเป็นในการปฏิบัติหน้าที่ในตำแหน่ง เช่น เรียนรู้การบำรุงรักษาเครื่องยนต์ มารยาทการใช้รถใช้ถนน เครื่องหมายจราจร ฯลฯ</p>	<p>๑. พัฒนาสมรรถนะที่กำหนดในแบบประเมินผลการปฏิบัติงานทุกปี ๒. พัฒนาทักษะประสบการณ์ในการทำงานตามที่ได้รับมอบหมาย</p>	<p>๑ = ศึกษาด้วยตนเอง ๒ = เรียนรู้จากการทำงาน ๘ = การมอบหมายงาน ๑๐ = วิธีพัฒนาอื่นๆ</p>	✓	✓	✓
<p>พนักงานขับเครื่องจักรกลขนาดใหญ่</p>	<p>๑. สมรรถนะหลัก ๒. งานที่จำเป็นในการปฏิบัติหน้าที่ในตำแหน่ง เช่น เรียนรู้การบำรุงรักษาเครื่องยนต์ มารยาทการใช้รถใช้ถนน เครื่องหมายจราจร ฯลฯ</p>	<p>๑. พัฒนาสมรรถนะที่กำหนดในแบบประเมินผลการปฏิบัติงานทุกปี ๒. พัฒนาทักษะประสบการณ์ในการทำงานที่ได้รับมอบหมาย</p>	<p>๑ = ศึกษาด้วยตนเอง ๒ = เรียนรู้จากการทำงาน ๘ = การมอบหมายงาน ๑๐ = วิธีพัฒนาอื่นๆ</p>	✓	✓	✓
<p>พนักงานจ้างทั่วไป</p>	<p>๑. สมรรถนะหลัก ๒. งานที่จำเป็นในการปฏิบัติหน้าที่ในตำแหน่ง เช่น การรักษาความปลอดภัยสำนักงาน บริการ งานที่ความสะอาด มารยาทในการ</p>	<p>๑. พัฒนาสมรรถนะที่กำหนดในแบบประเมินผลการปฏิบัติงานทุกปี ๒. พัฒนาทักษะประสบการณ์ในการทำงานที่ได้รับมอบหมาย</p>	<p>๑ = ศึกษาด้วยตนเอง ๒ = เรียนรู้จากการทำงาน ๘ = การมอบหมายงาน ๑๐ = วิธีพัฒนาอื่นๆ</p>	✓	✓	✓

	ต้อนรับ ฯลฯ					
ยาม	<p>๑. สมรรถนะหลัก</p> <p>๒. งานที่จำเป็นในการปฏิบัติหน้าที่ในตำแหน่ง เช่น งานรักษาความปลอดภัย การลงบันทึกรายงานสถานการณ์ประจำวัน ฯลฯ</p>	<p>๑. พัฒนาสมรรถนะที่กำหนดในรูปแบบประเมินผลการทำงานทุกปี</p> <p>๒. พัฒนาทักษะประสบการณ์ในการทำงานตามงานที่ได้รับมอบหมาย</p>	<p>๑ = ศึกษาด้วยตนเอง</p> <p>๒ = เรียนรู้จากการปฏิบัติงาน</p> <p>๘ = การมอบหมายงาน</p> <p>๑๐ = วิธีพัฒนาอื่นๆ</p>	✓	✓	✓
คนงาน	<p>๑. สมรรถนะหลัก</p> <p>๒. งานที่จำเป็นในการปฏิบัติหน้าที่ในตำแหน่ง เช่น งานบำรุงรักษา ต้นไม้ สนามหญ้า งานบำรุงรักษาเครื่องยนต์ในเบื้องต้น งานออกแบบและตกแต่งต้นไม้เล็กใหญ่ ฯลฯ</p>	<p>๑. พัฒนาสมรรถนะที่กำหนดในรูปแบบประเมินผลการทำงานทุกปี</p> <p>๒. พัฒนาทักษะประสบการณ์ในการทำงานตามงานที่ได้รับมอบหมาย</p>	<p>๑ = ศึกษาด้วยตนเอง</p> <p>๒ = เรียนรู้จากการปฏิบัติงาน</p> <p>๘ = การมอบหมายงาน</p> <p>๑๐ = วิธีพัฒนาอื่นๆ</p>	✓	✓	✓
กองคลัง						
ผู้อำนวยการกองคลัง	<p>๑. สมรรถนะหลัก</p> <p>๒. สมรรถนะประจำผู้บริหาร</p> <p>๓. ทักษะด้านดิจิทัล</p> <p>๔. งานที่จำเป็นในการปฏิบัติหน้าที่ในตำแหน่ง เช่น งานอำนวยความสะดวก งานบริการ งานการคลัง งานงบประมาณ งานสวัสดิการ งานการเงิน การบัญชี การจัดเก็บ งานพัสดุ ฯลฯ</p>	<p>๑. พัฒนาสมรรถนะที่กำหนดในรูปแบบประเมินผลการทำงานทุกปี</p> <p>๒. พัฒนาทักษะการทำงานตามมาตรฐานที่กำหนดตำแหน่ง</p>	<p>๑ = ศึกษาด้วยตนเอง</p> <p>๒ = เรียนรู้จากการปฏิบัติงาน</p> <p>๓ = แลกเปลี่ยนเรียนรู้</p> <p>๗ = การให้คำปรึกษา</p> <p>๙ = ติดตามผู้มีประสบการณ์</p> <p>๑๐ = วิธีพัฒนาอื่นๆ</p>	✓	✓	✓
นักวิชาการเงินและบัญชี	<p>๑. สมรรถนะหลัก</p> <p>๒. สมรรถนะประจำสายงาน</p> <p>๓. ทักษะด้านดิจิทัล</p> <p>๔. งานที่จำเป็นในการปฏิบัติหน้าที่ในตำแหน่ง เช่น งานการเงิน การบัญชี งานควบคุมฎีกา การเขียนฎีกา ใบสำคัญ ฯลฯ</p>	<p>๑. พัฒนาสมรรถนะที่กำหนดในรูปแบบประเมินผลการทำงานทุกปี</p> <p>๒. พัฒนาทักษะการทำงานตามมาตรฐานที่กำหนดตำแหน่ง</p>	<p>๑ = ศึกษาด้วยตนเอง</p> <p>๒ = เรียนรู้จากการปฏิบัติงาน</p> <p>๓ = แลกเปลี่ยนเรียนรู้</p> <p>๔ = พี่เลี้ยง</p> <p>๕ = การสอนงาน</p> <p>๖ = ฝึกอบรม</p> <p>๗ = การให้คำปรึกษา</p> <p>๘ = การมอบหมายงาน</p> <p>๙ = ติดตามผู้มีประสบการณ์</p> <p>๑๐ = วิธีพัฒนาอื่นๆ</p>	✓	✓	✓
นักวิชาการพัสดุ	<p>๑. สมรรถนะหลัก</p> <p>๒. สมรรถนะประจำสายงาน</p>	<p>๑. พัฒนาสมรรถนะที่กำหนดในรูปแบบประเมินผลการทำงานทุกปี</p>	<p>๑ = ศึกษาด้วยตนเอง</p> <p>๒ = เรียนรู้จากการปฏิบัติงาน</p> <p>๓ = แลกเปลี่ยนเรียนรู้</p> <p>๔ = พี่เลี้ยง</p> <p>๕ = การสอนงาน</p>	✓	✓	✓

	<p>๓.ทักษะด้านดิจิทัล ๔.งานที่จำเป็นในการปฏิบัติหน้าที่ในตำแหน่ง เช่น งานจัดซื้อ จัดจ้าง งานลงทะเบียนพัสดุ ครุภัณฑ์ สำนักงานงานวิธีการพัสดุ ตกลง สอบ ประกวด ราคาพัสดุ ฯลฯ</p>	<p>๒. พัฒนาศักยภาพการทำงานตาม มาตรฐานที่กำหนดตำแหน่ง</p>	<p>๖ = ฝึกอบรม ๗ = การให้คำปรึกษา ๘ = การมอบหมายงาน ๙ = ติดตามผู้มีประสบการณ์ ๑๐ = วิธีพัฒนาอื่นๆ</p>	
<p>เจ้าพนักงานพัสดุ</p>	<p>๑.สมรรถนะหลัก ๒.สมรรถนะประจำสายงาน ๓.ทักษะด้านดิจิทัล ๔.งานที่จำเป็นในการปฏิบัติหน้าที่ในตำแหน่ง เช่น งานจัดซื้อ จัดจ้าง งานลงทะเบียนพัสดุ ครุภัณฑ์ สำนักงานงานวิธีการพัสดุ ตกลง สอบ ประกวด ราคาพัสดุ ฯลฯ</p>	<p>๑. พัฒนาสมรรถนะที่กำหนดในรูปแบบ ประเมินผลการปฏิบัติงานทุกปี ๒. พัฒนาศักยภาพการทำงานตาม มาตรฐานที่กำหนดตำแหน่ง</p>	<p>๑ = ศึกษาด้วยตนเอง ๒ = เรียนรู้จากการปฏิบัติงาน ๓ = แลกเปลี่ยนเรียนรู้ ๔ = พี่เลี้ยง ๕ = การสอนงาน ๖ = ฝึกอบรม ๗ = การให้คำปรึกษา ๘ = การมอบหมายงาน ๙ = ติดตามผู้มีประสบการณ์ ๑๐ = วิธีพัฒนาอื่นๆ</p>	<p>✓</p>
<p>เจ้าพนักงาน จัดเก็บรายได้</p>	<p>๑.สมรรถนะหลัก ๒.สมรรถนะประจำสายงาน ๓.ทักษะด้านดิจิทัล ๔.งานที่จำเป็นในการปฏิบัติหน้าที่ในตำแหน่ง เช่น งานจัดเก็บ งานเขียนใบเสร็จ งานภาษี อากร งานการเงิน ฯลฯ</p>	<p>๑. พัฒนาสมรรถนะที่กำหนดในรูปแบบ ประเมินผลการปฏิบัติงานทุกปี ๒. พัฒนาศักยภาพการทำงานตาม มาตรฐานที่กำหนดตำแหน่ง</p>	<p>๑ = ศึกษาด้วยตนเอง ๒ = เรียนรู้จากการปฏิบัติงาน ๓ = แลกเปลี่ยนเรียนรู้ ๔ = พี่เลี้ยง ๕ = การสอนงาน ๖ = ฝึกอบรม ๗ = การให้คำปรึกษา ๘ = การ มอบหมายงาน ๙ = ติดตามผู้มีประสบการณ์ ๑๐ = วิธีพัฒนาอื่นๆ</p>	<p>✓</p>
<p>เจ้าพนักงาน การเงินและบัญชี</p>	<p>๑.สมรรถนะหลัก ๒.สมรรถนะประจำสายงาน ๓.ทักษะด้านดิจิทัล ๔.งานที่จำเป็นในการปฏิบัติหน้าที่ในตำแหน่ง เช่น งานการเงิน การบัญชี งานควบคุมสภา การเขียนฎีกา ใบสำคัญ ฯลฯ</p>	<p>๑. พัฒนาสมรรถนะที่กำหนดในรูปแบบ ประเมินผลการปฏิบัติงานทุกปี ๒. พัฒนาศักยภาพการทำงานตาม มาตรฐานที่กำหนดตำแหน่ง</p>	<p>๑ = ศึกษาด้วยตนเอง ๒ = เรียนรู้จากการปฏิบัติงาน ๓ = แลกเปลี่ยนเรียนรู้ ๔ = พี่เลี้ยง ๕ = การสอนงาน ๖ = ฝึกอบรม ๗ = การให้คำปรึกษา ๘ = การมอบหมายงาน ๙ = ติดตามผู้มีประสบการณ์ ๑๐ = วิธีพัฒนาอื่นๆ</p>	<p>✓</p>
<p>ผู้จัดจ้างประจำ</p>	<p>๑.สมรรถนะหลัก ๒.สมรรถนะประจำสายงาน ๓.ทักษะด้านดิจิทัล</p>	<p>๑. พัฒนาสมรรถนะที่กำหนดในรูปแบบ ประเมินผลการปฏิบัติงานทุกปี ๒. พัฒนาศักยภาพการทำงานตาม</p>	<p>๑ = ศึกษาด้วยตนเอง ๒ = เรียนรู้จากการปฏิบัติงาน ๓ = แลกเปลี่ยนเรียนรู้ ๔ = พี่เลี้ยง ๕ = การสอนงาน ๖ = ฝึกอบรม ๗ = การให้คำปรึกษา</p>	<p>✓</p>

	<p>๔.งานที่จำเป็นในการปฏิบัติหน้าที่ในตำแหน่ง</p>	<p>มาตรฐานที่กำหนดตำแหน่ง</p>	<p>๘ = การมอบหมายงาน ๙ = ติดตามผู้มีประสบการณ์ ๑๐ = วิธีพัฒนาอื่นๆ</p>	
<p>กองช่าง</p>	<p>๑.สมรรถนะหลัก ๒.สมรรถนะประจำผู้บริหาร ๓.ทักษะด้านดิจิทัล ๔.งานที่จำเป็นในการปฏิบัติหน้าที่ในตำแหน่ง เช่นงานด้านการออกแบบ การเขียนแบบ ประมาณราคา ควบคุมการก่อสร้าง และงาน อื่นๆ ที่เกี่ยวกับงานช่าง</p>	<p>๑. พัฒนาสมรรถนะที่กำหนดใน แบบประเมินผลการปฏิบัติงานทุกปี ๒. พัฒนาทักษะการทำงานตาม มาตรฐานกำหนดตำแหน่ง</p>	<p>๑ = ศึกษาด้วยตนเอง ๒= เรียนรู้จากการปฏิบัติงาน ๓ = แลกเปลี่ยนเรียนรู้ ๗ = การให้คำปรึกษา ๙ = ติดตามผู้มีประสบการณ์ ๑๐ = วิธีพัฒนาอื่นๆ</p>	<p>✓</p>
<p>นักจัดการงานทั่วไป</p>	<p>๑.สมรรถนะหลัก ๒.สมรรถนะประจำสายงาน ๓.ทักษะด้านดิจิทัล ๔.งานที่จำเป็นในการปฏิบัติหน้าที่ในตำแหน่ง เช่น การร่าง การเขียนหนังสือราชการ การ จัดทำรายงานการประชุม งานประสานงาน ฯลฯ</p>	<p>๑. พัฒนาสมรรถนะที่กำหนดใน แบบประเมินผลการปฏิบัติงานทุกปี ๒. พัฒนาทักษะการทำงานตาม มาตรฐานกำหนดตำแหน่ง</p>	<p>๑ = ศึกษาด้วยตนเอง ๒= เรียนรู้จากการปฏิบัติงาน ๓ = แลกเปลี่ยนเรียนรู้ ๔ = พี่เลี้ยง ๕= การสอนงาน ๖ = ฝึกอบรม ๗ = การให้คำปรึกษา ๘ = การมอบหมายงาน ๙ = ติดตามผู้มีประสบการณ์ ๑๐ = วิธีพัฒนาอื่นๆ</p>	<p>✓</p>
<p>นายช่างโยธา</p>	<p>๑.สมรรถนะหลัก ๒.สมรรถนะประจำสายงาน ๓.ทักษะด้านดิจิทัล ๔.งานที่จำเป็นในการปฏิบัติหน้าที่ในตำแหน่ง เช่นงานด้านการออกแบบ การเขียนแบบ ประมาณราคา ควบคุมการก่อสร้าง และงาน อื่นๆ ที่เกี่ยวกับงานช่าง</p>	<p>๑. พัฒนาสมรรถนะที่กำหนดใน แบบประเมินผลการปฏิบัติงานทุกปี ๒. พัฒนาทักษะการทำงานตาม มาตรฐานกำหนดตำแหน่ง</p>	<p>๑ = ศึกษาด้วยตนเอง ๒ = เรียนรู้จากการปฏิบัติงาน ๓ = แลกเปลี่ยนเรียนรู้ ๔ = พี่เลี้ยง ๕ = การสอนงาน ๖ = ฝึกอบรม ๗ = การให้คำปรึกษา ๘ = การมอบหมายงาน ๙ = ติดตามผู้มีประสบการณ์ ๑๐ = วิธีพัฒนาอื่นๆ</p>	<p>✓</p>
<p>นายช่างไฟฟ้า</p>	<p>๑.สมรรถนะหลัก ๒.สมรรถนะประจำสายงาน ๓. ทักษะด้านดิจิทัล ๔.งานที่จำเป็นในการปฏิบัติหน้าที่ในตำแหน่ง และงานอื่นๆ ที่เกี่ยวกับงานช่าง</p>	<p>๑. พัฒนาสมรรถนะที่กำหนดใน แบบประเมินผลการปฏิบัติงานทุกปี ๒. พัฒนาทักษะการทำงานตาม มาตรฐานกำหนดตำแหน่ง</p>	<p>๑ = ศึกษาด้วยตนเอง ๒= เรียนรู้จากการปฏิบัติงาน ๓ = แลกเปลี่ยนเรียนรู้ ๔ = พี่เลี้ยง ๕= การสอนงาน ๖ = ฝึกอบรม ๗ = การให้คำปรึกษา ๘ = การมอบหมายงาน ๙ = ติดตามผู้มีประสบการณ์ ๑๐ = วิธีพัฒนาอื่นๆ</p>	<p>✓</p>

เจ้าพนักงาน ธุรการ	<p>๑. สมรรถนะหลัก</p> <p>๒. สมรรถนะประจำสายงาน</p> <p>๓. ทักษะด้านดิจิทัล</p> <p>๔. งานที่จำเป็นในการปฏิบัติหน้าที่ในตำแหน่ง เช่น การร่าง การเขียนหนังสือราชการ การจัดทำรายงานการประชมงานประสานงาน ฯลฯ</p>	<p>๑. พัฒนาสมรรถนะที่กำหนดในแบบประเมินผลการปฏิบัติงานทุกปี</p> <p>๒. พัฒนาทักษะการดำเนินงานตามมาตรฐานกำหนดตำแหน่ง</p>	<p>๑ = ศึกษาด้วยตนเอง ๒ = เรียนรู้จากการปฏิบัติงาน</p> <p>๓ = แลกเปลี่ยนเรียนรู้ ๔ = พี่เลี้ยง</p> <p>๕ = การสอนงาน ๖ = ฝึกอบรม</p> <p>๗ = การให้คำปรึกษา ๘ = การมอบหมายงาน</p> <p>๙ = ติดตามผู้มีประสบการณ์ ๑๐ = วิธีพัฒนาอื่นๆ</p>	✓	✓	✓
พนักงานจ้างตาม ภารกิจ						
ผู้ช่วยเจ้าพนักงาน ธุรการ	<p>๑. สมรรถนะหลัก</p> <p>๒. สมรรถนะประจำสายงาน</p> <p>๓. ทักษะด้านดิจิทัล</p> <p>๔. งานที่จำเป็นในการปฏิบัติหน้าที่ในตำแหน่ง</p>	<p>๑. พัฒนาสมรรถนะที่กำหนดในแบบประเมินผลการปฏิบัติงานทุกปี</p> <p>๒. พัฒนาทักษะการดำเนินงานตามมาตรฐานกำหนดตำแหน่ง</p>	<p>๑ = ศึกษาด้วยตนเอง ๒ = เรียนรู้จากการปฏิบัติงาน</p> <p>๓ = แลกเปลี่ยนเรียนรู้ ๔ = พี่เลี้ยง ๕ = การสอนงาน</p> <p>๖ = ฝึกอบรม</p> <p>๗ = การให้คำปรึกษา ๘ = การมอบหมายงาน</p> <p>๙ = ติดตามผู้มีประสบการณ์ ๑๐ = วิธีพัฒนาอื่นๆ</p>	✓	✓	✓
ผู้ช่วยนายช่าง ไฟฟ้า	<p>๑. สมรรถนะหลัก</p> <p>๒. สมรรถนะประจำสายงาน</p> <p>๓. ทักษะด้านดิจิทัล</p> <p>๔. งานที่จำเป็นในการปฏิบัติหน้าที่ในตำแหน่ง เช่นงานด้านการออกแบบ การเขียนแบบประมาณราคา ควบคุมการก่อสร้าง และงานอื่นๆ ที่เกี่ยวข้องกับช่าง</p>	<p>๑. พัฒนาสมรรถนะที่กำหนดในแบบประเมินผลการปฏิบัติงานทุกปี</p> <p>๒. พัฒนาทักษะการดำเนินงานตามมาตรฐานกำหนดตำแหน่ง</p>	<p>๑ = ศึกษาด้วยตนเอง ๒ = เรียนรู้จากการปฏิบัติงาน</p> <p>๓ = แลกเปลี่ยนเรียนรู้ ๔ = พี่เลี้ยง</p> <p>๕ = การสอนงาน ๖ = ฝึกอบรม</p> <p>๗ = การให้คำปรึกษา ๘ = การมอบหมายงาน</p> <p>๙ = ติดตามผู้มีประสบการณ์ ๑๐ = วิธีพัฒนาอื่นๆ</p>	✓	✓	✓
ผู้ช่วยนายช่าง ไฟฟ้า	<p>๑. สมรรถนะหลัก</p> <p>๒. สมรรถนะประจำสายงาน</p> <p>๓. ทักษะด้านดิจิทัล</p> <p>๔. งานที่จำเป็นในการปฏิบัติหน้าที่ในตำแหน่ง และงานอื่นๆ ที่เกี่ยวข้องกับช่าง</p>	<p>๑. พัฒนาสมรรถนะที่กำหนดในแบบประเมินผลการปฏิบัติงานทุกปี</p> <p>๒. พัฒนาทักษะการดำเนินงานตามมาตรฐานกำหนดตำแหน่ง</p>	<p>๑ = ศึกษาด้วยตนเอง ๒ = เรียนรู้จากการปฏิบัติงาน</p> <p>๓ = แลกเปลี่ยนเรียนรู้ ๔ = พี่เลี้ยง</p> <p>๕ = การสอนงาน ๖ = ฝึกอบรม</p> <p>๗ = การให้คำปรึกษา ๘ = การมอบหมายงาน</p> <p>๙ = ติดตามผู้มีประสบการณ์ ๑๐ = วิธีพัฒนาอื่นๆ</p>	✓	✓	✓

พนักงานขับ เครื่องจักรกล ขนาดใหญ่	<p>๑. สมรรถนะหลัก</p> <p>๒. งานที่จำเป็นในการปฏิบัติหน้าที่ในตำแหน่ง เช่น เรียนรู้การบำรุงรักษาเครื่องยนต์ มารยาทการใช้รถ เครื่องหมายจราจร ฯลฯ</p>	<p>๑. พัฒนาสมรรถนะที่กำหนดใน แบบประเมินผลการปฏิบัติงานทุกปี</p> <p>๒. พัฒนาทักษะประสบการณ์ใน การทำงานตามงานที่ได้รับ มอบหมาย</p>	<p>๑ = ศึกษด้วยตนเอง ๒= เรียนรู้จากการปฏิบัติงาน</p> <p>๘ = การมอบหมายงาน ๑๐ = วิธีพัฒนาอื่นๆ</p>	✓	✓	✓
พนักงานจ้าง ทั่วไป	<p>๑.สมรรถนะหลัก</p> <p>๒.งานที่จำเป็นในการปฏิบัติหน้าที่ในตำแหน่ง เช่น งานบำรุงรักษา ต้นไม้ สนามหญ้า งาน บำรุงรักษาเครื่องยนต์ในเบื้องต้น งานออกแบบ และตกแต่งต้นไม้เล็กใหญ่ ฯลฯ</p>	<p>๑. พัฒนาสมรรถนะที่กำหนดในแบบ ประเมินผลการปฏิบัติงานทุกปี</p> <p>๒. พัฒนาทักษะประสบการณ์ในการ ทำงานตามงานที่ได้รับมอบหมาย</p>	<p>๑ = ศึกษด้วยตนเอง</p> <p>๒= เรียนรู้จากการปฏิบัติงาน</p> <p>๘ = การมอบหมายงาน</p> <p>๑๐ = วิธีพัฒนาอื่นๆ</p>	✓	✓	✓
กองการศึกษา ศาสนา และ วัฒนธรรม	<p>๑.สมรรถนะหลัก</p> <p>๒.สมรรถนะประจำผู้บริหาร</p> <p>๓.ทักษะด้านดิจิทัล</p> <p>๔.งานที่จำเป็นในการปฏิบัติหน้าที่ในตำแหน่ง เช่น งานบริหารงานการศึกษา งานอำนวยความสะดวก งานประเมินผลการศึกษา งานศูนย์พัฒนาเด็ก เล็ก งานโรงเรียน การจัดซื้อจัดจ้าง งานโครงการ งานประเพณีวัฒนธรรม งานการศึกษา ฯลฯ</p>	<p>๑. พัฒนาสมรรถนะที่กำหนดใน แบบประเมินผลการปฏิบัติงานทุกปี</p> <p>๒. พัฒนาทักษะการทำงานตาม มาตรฐานกำหนดตำแหน่ง</p>	<p>๑ = ศึกษด้วยตนเอง ๒= เรียนรู้จากการปฏิบัติงาน</p> <p>๓ = แลกเปลี่ยนเรียนรู้ ๗ = การให้คำปรึกษา</p> <p>๘ = ติดตามผู้มีส่วนการ ๑๐ = วิธีพัฒนาอื่นๆ</p>	✓	✓	✓
นักวิชาการศึกษา	<p>๑. สมรรถนะหลัก</p>	<p>๑. พัฒนาสมรรถนะที่กำหนดใน</p>	<p>๑ = ศึกษด้วยตนเอง ๒= เรียนรู้จากการปฏิบัติงาน</p>	✓	✓	✓

	<p>๒. สรรพคุณประจำสายงาน</p> <p>๓. ทักษะด้านดิจิทัล</p> <p>๔. งานที่จำเป็นในการปฏิบัติหน้าที่ในตำแหน่ง เช่น งานประเมินผลการศึกษา งานศูนย์พัฒนาเด็กเล็ก งานโรงเรียน การจัดซื้อจัดจ้าง งานโครงการ งานประเพณีวัฒนธรรม งานการศาสนา</p>	<p>แบบประเมินผลการปฏิบัติงานทุกปี</p> <p>๒. พัฒนาการทักษะการทำงานตามมาตรฐานกำหนดตำแหน่ง</p>	<p>๓ = แลกเปลี่ยนเรียนรู้ ๔ = พี่เลี้ยง ๕ = การสอนงาน</p> <p>๖ = ฝึกอบรม ๗ = การให้คำปรึกษา</p> <p>๘ = การมอบหมายงาน ๙ = ติดตามผู้รับผิดชอบการณ</p> <p>๑๐ = วิธีพัฒนาอื่นๆ</p>			
ครู	<p>๑. สรรพคุณหลัก</p> <p>๒. สรรพคุณประจำสายงานการสอน</p> <p>๓. ทักษะด้านดิจิทัล</p> <p>๔. งานที่จำเป็นในการปฏิบัติหน้าที่ในตำแหน่ง เช่น งานการสอน การดูแลเด็กปฐมวัย การเขียนโครงการ งานประเมินผลการศึกษา งานพัฒนาเด็กปฐมวัย ฯลฯ</p>	<p>๑. พัฒนาศมรรถนะที่กำหนดในแบบประเมินผลการปฏิบัติงานทุกปี</p> <p>๒. พัฒนาการทักษะการทำงานตามมาตรฐานกำหนดตำแหน่ง</p>	<p>๑ = ศึกษาด้วยตนเอง ๒ = เรียนรู้จากการปฏิบัติงาน</p> <p>๓ = แลกเปลี่ยนเรียนรู้ ๔ = พี่เลี้ยง</p> <p>๕ = การสอนงาน ๖ = ฝึกอบรม</p> <p>๗ = การให้คำปรึกษา ๘ = การมอบหมายงาน</p> <p>๙ = ติดตามผู้รับผิดชอบการณ ๑๐ = วิธีพัฒนาอื่นๆ</p>			
พนักงานจ้างตามภารกิจ						
ผู้ช่วยนักวิชาการศึกษา	<p>๑. สรรพคุณหลัก</p> <p>๒. สรรพคุณประจำสายงาน</p> <p>๓. ทักษะด้านดิจิทัล</p> <p>๔. งานที่จำเป็นในการปฏิบัติหน้าที่ในตำแหน่ง เช่น งานประเมินผลการศึกษา งานศูนย์พัฒนาเด็กเล็ก งานโรงเรียน การจัดซื้อจัดจ้าง งานโครงการ งานประเพณี วัฒนธรรม งานการศาสนา ฯลฯ</p>	<p>๑. พัฒนาศมรรถนะที่กำหนดในแบบประเมินผลการปฏิบัติงานทุกปี</p> <p>๒. พัฒนาการทักษะการทำงานตามมาตรฐานกำหนดตำแหน่ง</p>	<p>๑ = ศึกษาด้วยตนเอง ๒ = เรียนรู้จากการปฏิบัติงาน</p> <p>๓ = แลกเปลี่ยนเรียนรู้ ๔ = พี่เลี้ยง</p> <p>๕ = การสอนงาน ๖ = ฝึกอบรม</p> <p>๗ = การให้คำปรึกษา ๘ = การมอบหมายงาน</p> <p>๙ = ติดตามผู้รับผิดชอบการณ ๑๐ = วิธีพัฒนาอื่นๆ</p>			
ผู้ช่วยครูผู้ช่วย	<p>๑. สรรพคุณหลัก</p> <p>๒. งานที่จำเป็นในการปฏิบัติหน้าที่ในตำแหน่ง เช่น งานการสอน การดูแลเด็กปฐมวัย การ</p>	<p>๑. พัฒนาศมรรถนะที่กำหนดในแบบประเมินผลการปฏิบัติงานทุกปี</p> <p>๒. พัฒนาการทักษะการทำงานตามมาตรฐานกำหนดตำแหน่ง</p>	<p>๑ = ศึกษาด้วยตนเอง ๒ = เรียนรู้จากการปฏิบัติงาน</p> <p>๓ = แลกเปลี่ยนเรียนรู้ ๔ = พี่เลี้ยง</p> <p>๕ = การสอนงาน ๖ = ฝึกอบรม</p>			

ผู้ดูแลเด็ก (ทักษะ)	เขียนโครงการ งานประเมินผลการศึกษา งานพัฒนาเด็กปฐมวัย	การทำงานตามงานที่ได้รับมอบหมาย	๗ = การให้คำปรึกษา ๘ = การมอบหมายงาน ๙ = ติดตามผู้มีส่วนการ ๑๐ = วิธีพัฒนาอื่นๆ			
พนักงานจ้างทั่วไป	๓. สมรรถนะหลัก ๔.งานที่จำเป็นในการปฏิบัติหน้าที่ในตำแหน่ง เช่น งานการสอน การดูแลเด็กปฐมวัย การเขียนโครงการ งานประเมินผลการศึกษา งานพัฒนาเด็กปฐมวัย	๑. พัฒนาสมรรถนะที่กำหนดในแบบประเมินผลการปฏิบัติงานทุกปี ๒. พัฒนากิจกรรมประเมินผลการทำงานตามงานที่ได้รับมอบหมาย	๑ = ศึกษาด้วยตนเอง ๒ = เรียนรู้จากการปฏิบัติงาน ๓ = แลกเปลี่ยนเรียนรู้ ๔ = พี่เลี้ยง ๕ = การสอนงาน ๖ = ฝึกอบรม ๗ = การให้คำปรึกษา ๘ = การมอบหมายงาน ๙ = ติดตามผู้มีส่วนการ ๑๐ = วิธีพัฒนาอื่นๆ			
กองสาธารณสุขและสิ่งแวดล้อม	๑. สมรรถนะหลัก ๒.งานที่จำเป็นในการปฏิบัติหน้าที่ในตำแหน่ง เช่น งานการสอน การดูแลเด็กปฐมวัย การเขียนโครงการ งานประเมินผลการศึกษา งานพัฒนาเด็กปฐมวัย	๑. พัฒนาสมรรถนะที่กำหนดในแบบประเมินผลการปฏิบัติงานทุกปี ๒. พัฒนากิจกรรมประเมินผลการทำงานตามงานที่ได้รับมอบหมาย	๑ = ศึกษาด้วยตนเอง ๒ = เรียนรู้จากการปฏิบัติงาน ๓ = แลกเปลี่ยนเรียนรู้ ๔ = พี่เลี้ยง ๕ = การสอนงาน ๖ = ฝึกอบรม ๗ = การให้คำปรึกษา ๘ = การมอบหมายงาน ๙ = ติดตามผู้มีส่วนการ ๑๐ = วิธีพัฒนาอื่นๆ			
ผอ.กองสาธารณสุขและสิ่งแวดล้อม	๑. สมรรถนะหลัก ๒. สมรรถนะประจำผู้บริหาร ๓. ทักษะด้านดิจิทัล ๔. งานที่จำเป็นในการปฏิบัติหน้าที่ในตำแหน่ง เช่น งานบริหารงานสาธารณสุข งานอำนวยความสะดวก งานอนามัย งานบริการสาธารณสุข งานควบคุมโรคติดต่อ งานทรัพยากรและสิ่งแวดล้อมฯ	๑. พัฒนาสมรรถนะที่กำหนดในแบบประเมินผลการปฏิบัติงานทุกปี ๒. พัฒนากิจกรรมการทำงานตามมาตรฐานกำหนดตำแหน่ง	๑ = ศึกษาด้วยตนเอง ๒ = เรียนรู้จากการปฏิบัติงาน ๓ = แลกเปลี่ยนเรียนรู้ ๗ = การให้คำปรึกษา ๙ = ติดตามผู้มีส่วนการ ๑๐ = วิธีพัฒนาอื่นๆ			
นักวิชาการสาธารณสุข	๑. สมรรถนะหลัก ๒. สมรรถนะประจำสายงาน ๓. ทักษะด้านดิจิทัล	๑. พัฒนาสมรรถนะที่กำหนดในแบบประเมินผลการปฏิบัติงานทุกปี ๒. พัฒนากิจกรรมการทำงานตาม	๑ = ศึกษาด้วยตนเอง ๒ = เรียนรู้จากการปฏิบัติงาน ๓ = แลกเปลี่ยนเรียนรู้ ๔ = พี่เลี้ยง ๕ = การสอนงาน ๖ = ฝึกอบรม			

	<p>๔.งานที่จำเป็นในการปฏิบัติหน้าที่ในตำแหน่ง เช่น งานบริการสาธารณสุข งานอนามัย สิ่งแวดล้อม งานรักษาพยาบาล</p>	<p>มาตรฐานกำหนดตำแหน่ง</p>	<p>๗ = การให้คำปรึกษา ๘ = การมอบหมายงาน ๙ = ติดตามผู้มีประสบการณ์ ๑๐ = วิธีพัฒนาอื่นๆ</p>	
<p>จพง.สาธารณสุข</p>	<p>๑.สมรรถนะหลัก ๒.สมรรถนะประจำสายงาน ๓.ทักษะด้านดิจิทัล ๔.งานที่จำเป็นในการปฏิบัติหน้าที่ในตำแหน่ง เช่น งานบริการสาธารณสุข งานอนามัย สิ่งแวดล้อม งานรักษาพยาบาล</p>	<p>๑. พัฒนาสมรรถนะที่กำหนดใน แบบประเมินผลการปฏิบัติงานทุกปี ๒. พัฒนาทักษะการทำงานตาม มาตรฐานกำหนดตำแหน่ง</p>	<p>๑ = ศึกษด้วยตนเอง ๒= เรียนรู้จากการปฏิบัติงาน ๓ = แลกเปลี่ยนเรียนรู้ ๔ = พี่เลี้ยง ๕= การสอนงาน ๖ = ฝึกอบรม ๗ = การให้คำปรึกษา ๘ = การมอบหมายงาน ๙ = ติดตามผู้มีประสบการณ์ ๑๐ = วิธีพัฒนาอื่นๆ</p>	
<p>เจ้าพนักงาน รุกรการ</p>	<p>๑.สมรรถนะหลัก ๒.สมรรถนะประจำสายงาน ๓.ทักษะด้านดิจิทัล ๔.งานที่จำเป็นในการปฏิบัติหน้าที่ในตำแหน่ง เช่น งานอำนวยความสะดวก งานบริหารงานทั่วไป งานประสานงานทั่วไป งานธุรการ งานสาร บรรณ งานสภา งานรัฐพิธี งานที่ไม่อยู่ใน ส่วนราชการอื่น</p>	<p>๑. พัฒนาสมรรถนะที่กำหนดในแบบ ประเมินผลการปฏิบัติงานทุกปี ๒. พัฒนาทักษะการทำงานตาม มาตรฐานกำหนดตำแหน่ง</p>	<p>๑ = ศึกษด้วยตนเอง ๒= เรียนรู้จากการปฏิบัติงาน ๓ = แลกเปลี่ยนเรียนรู้ ๔ = พี่เลี้ยง ๕= การสอนงาน ๖ = ฝึกอบรม ๗ = การให้คำปรึกษา ๘ = การมอบหมายงาน ๙ = ติดตามผู้มีประสบการณ์ ๑๐ = วิธีพัฒนาอื่นๆ</p>	
<p>พนักงานจ้างตาม ภารกิจ</p>				
<p>ผู้ช่วยเจ้าพนักงาน รุกรการ</p>	<p>๑. สมรรถนะหลัก ๒. สมรรถนะประจำสายงาน ๓. ทักษะด้านดิจิทัล ๔. งานที่จำเป็นในการปฏิบัติหน้าที่ใน ตำแหน่ง เช่น งานอำนวยความสะดวก งาน บริหารงานทั่วไป งานประสานงานทั่วไป งานธุรการ งานสารบรรณ งานสภา งาน รัฐพิธี งานที่ไม่อยู่ในส่วนราชการอื่น</p>	<p>๑. พัฒนาสมรรถนะที่กำหนดใน แบบประเมินผลการปฏิบัติงานทุกปี ๒. พัฒนาทักษะการทำงานตาม มาตรฐานกำหนดตำแหน่ง</p>	<p>๑ = ศึกษด้วยตนเอง ๒= เรียนรู้จากการปฏิบัติงาน ๓ = แลกเปลี่ยนเรียนรู้ ๔ = พี่เลี้ยง ๕= การสอนงาน ๖ = ฝึกอบรม ๗ = การให้คำปรึกษา ๘ = การมอบหมายงาน ๙ = ติดตามผู้มีประสบการณ์ ๑๐ = วิธีพัฒนาอื่นๆ</p>	
<p>พนักงานขับ</p>	<p>๑.สมรรถนะหลัก</p>	<p>๑. พัฒนาสมรรถนะที่กำหนดใน</p>	<p>๑ = ศึกษด้วยตนเอง ๒= เรียนรู้จากการปฏิบัติงาน</p>	

รถบรรทุกขยะ	๒. งานที่จำเป็นในการปฏิบัติหน้าที่ในตำแหน่ง เช่น เรียนรู้การบำรุงรักษาเครื่องยนต์ มารยาท การใช้รถ เครื่องหมายจราจร ฯลฯ	แบบประเมินผลการปฏิบัติงานทุกปี ๒. พัฒนาทักษะประสบการณ์ในการทำงานตามงานที่ได้รับมอบหมาย	๘ = การมอบหมายงาน ๑๐ = วิธีพัฒนาอื่น ๆ		
พนักงานจ้างทั่วไป					
คนงาน	๑. สมรรถนะหลัก ๒. งานที่จำเป็นในการปฏิบัติหน้าที่ในตำแหน่ง เช่น งานบำรุงรักษา คันไม่มี สวมหมวก งานบำรุงรักษาเครื่องยนต์ในเบื้องต้น งาน ออกแบบและตกแต่งต้นไม้เล็กใหญ่ ฯลฯ	๑. พัฒนาสมรรถนะที่กำหนดในแบบประเมินผลการปฏิบัติงานทุกปี ๒. พัฒนาทักษะประสบการณ์ในการทำงานตามงานที่ได้รับมอบหมาย	๑ = ศึกษาด้วยตนเอง ๒ = เรียนรู้จากการปฏิบัติงาน ๘ = การมอบหมายงาน ๑๐ = วิธีพัฒนาอื่น ๆ	✓	✓
คนงานประจำรถขยะ	๑. สมรรถนะหลัก ๒. งานที่จำเป็นในการปฏิบัติหน้าที่ในตำแหน่ง เช่น งานอนามัยสิ่งแวดล้อม การคัดแยกประเภทขยะ งานบริการ ฯลฯ	๑. พัฒนาสมรรถนะที่กำหนดในแบบประเมินผลการปฏิบัติงานทุกปี ๒. พัฒนาทักษะประสบการณ์ในการทำงานตามงานที่ได้รับมอบหมาย	๑ = ศึกษาด้วยตนเอง ๒ = เรียนรู้จากการปฏิบัติงาน ๘ = การมอบหมายงาน ๑๐ = วิธีพัฒนาอื่น ๆ	✓	✓
หน่วยตรวจสอบภายใน					
นักวิชาการตรวจสอบภายใน	๑. สมรรถนะหลัก ๒. สมรรถนะประจำสายงาน ๓. ทักษะด้านดิจิทัล ๔. งานที่จำเป็นในการปฏิบัติหน้าที่ในตำแหน่ง เช่น งานเกี่ยวกับการตรวจสอบ ค่าแรง เช่น สัมภาษณ์การตรวจสอบ ภายใน สัมภาษณ์ สัมภาษณ์งานอื่น ๆ ตามมาตรฐานกำหนดตำแหน่ง นักวิชาการตรวจสอบภายใน ฯลฯ	๑. พัฒนาสมรรถนะที่กำหนดในแบบประเมินผลการปฏิบัติงานทุกปี ๒. พัฒนาทักษะการทำงานตามมาตรฐานกำหนดตำแหน่ง	๑ = ศึกษาด้วยตนเอง ๒ = เรียนรู้จากการปฏิบัติงาน ๓ = แลกเปลี่ยนเรียนรู้ ๔ = พี่เลี้ยง ๕ = การสอนงาน ๖ = ฝึกอบรม ๗ = การให้คำปรึกษา ๘ = การมอบหมายงาน ๙ = ติดตามผู้มีประสบการณ์ ๑๐ = วิธีพัฒนาอื่น ๆ	✓	✓

บทที่ ๔

การติดตามประเมินผลการพัฒนาพนักงานส่วนตำบล

ประกาศ คณะกรรมการพนักงานส่วนตำบลประจวบคีรีขันธ์ เรื่อง หลักเกณฑ์และเงื่อนไขเกี่ยวกับการบริหารงานบุคคล ขององค์การบริหารส่วนตำบล ประกาศ ณ วันที่ ๒๔ ตุลาคม ๒๕๕๕ ส่วนที่ ๓ การพัฒนาพนักงานส่วนตำบล ข้อ ๒๗๗ การติดตามและประเมินผลการพัฒนา องค์การบริหารส่วนตำบลต้องจัดให้มีระบบการตรวจสอบ ติดตามและประเมินผลการพัฒนาพนักงานส่วนตำบล เพื่อให้ทราบถึงความสำเร็จของการพัฒนา ความรู้ความสามารถในการปฏิบัติงาน และผลการปฏิบัติงานของผู้เข้ารับการพัฒนา สำหรับการติดตามและประเมินผลการพัฒนาพนักงานส่วนตำบล องค์การบริหารส่วนตำบลสามกระชาย นั้น องค์การบริหารส่วนตำบลสามกระชาย ให้แต่งตั้งคณะกรรมการจัดทำแผนพัฒนาพนักงานส่วนตำบลคณะหนึ่ง ดังนี้ ซึ่งมีอำนาจหน้าที่ในการพิจารณาแผนพัฒนาพนักงานส่วนตำบลตลอดระยะเวลา ๓ ปี ตามคำสั่งองค์การบริหารส่วนตำบลสามกระชาย ที่ ๓๒๒/๒๕๖๖ เรื่อง แต่งตั้งคณะกรรมการจัดทำแผนพัฒนาพนักงานส่วนตำบล ๓ ปี ลงวันที่ ๑๔ กรกฎาคม ๒๕๖๖ ประกอบด้วย

๑. คณะกรรมการจัดทำแผนพัฒนาพนักงานส่วนตำบล ประจำปีงบประมาณ ๒๕๖๗ - ๒๕๖๙ ดังนี้

๑.๑ นายองค์การบริหารส่วนตำบล	ประธานคณะกรรมการ
๑.๒ ปลัดองค์การบริหารส่วนตำบล	คณะกรรมการ
๑.๓ ผู้อำนวยการกองคลัง	คณะกรรมการ
๑.๔ ผู้อำนวยการกองช่าง	คณะกรรมการ
๑.๕ ผู้อำนวยการกองสาธารณสุขและสิ่งแวดล้อม	คณะกรรมการ
๑.๖ ผู้อำนวยการกองการศึกษา ศาสนาและวัฒนธรรม	คณะกรรมการ
๑.๗ หัวหน้าสำนักปลัด	กรรมการและเลขานุการ

๒. คณะกรรมการมีหน้าที่ วิเคราะห์และกำหนดยุทธศาสตร์การพัฒนา ตามแผนแม่บทการพัฒนาพนักงานส่วนตำบล รวมถึง เสนอแนะ แก้ไข ปรับปรุง แผนพัฒนาพนักงานส่วนตำบลรายปี รวมถึงจัดทำแผนพัฒนาพนักงานส่วนตำบล ๓ ปี ประจำปีงบประมาณ ๒๕๖๗ - ๒๕๖๙ ให้สอดคล้องตามแผนอัตรากำลัง ๓ ปี โดยร่วมพิจารณาอย่างน้อยครอบคลุมหัวข้อดังนี้

๒.๑ กำหนดเป้าหมายในการพัฒนาครอบคลุมพนักงานตามแผนอัตรากำลัง ๓ ปี

๒.๒ กำหนดหลักสูตรการพัฒนา สำหรับพนักงานส่วนตำบลแต่ละประเภท ระดับตำแหน่ง โดยต้องได้รับการพัฒนาน้อยในหลักสูตรหนึ่งหรือหลายหลักสูตร เช่น หลักสูตรความรู้พื้นฐานในการปฏิบัติราชการ หลักสูตรการพัฒนาเกี่ยวกับงานในหน้าที่รับผิดชอบ หลักสูตรความรู้และทักษะเฉพาะของงานในแต่ละตำแหน่ง หลักสูตรด้านการบริหาร หรือหลักสูตรด้านคุณธรรมและจริยธรรม

๒.๓ กำหนดวิธีการพัฒนา โดยเลือกใช้วิธีใดวิธีหนึ่งให้เหมาะสม ตามความจำเป็นกับผู้เข้ารับการพัฒนา ระยะเวลาการพัฒนา และหลักสูตรการพัฒนาแต่ละหลักสูตร เช่น การปฐมนิเทศการฝึกอบรม การศึกษา หรือดูงานการประชุมเชิงปฏิบัติการ หรือการสัมมนาการสอนงาน การให้คำปรึกษาหรือวิธีการอื่นที่เหมาะสม

๒.๔ กำหนดงบประมาณรวมถึงจัดสรรงบประมาณสำหรับการพัฒนาพนักงานส่วนตำบล ตามแผนแม่บทการพัฒนาพนักงานส่วนตำบลอย่างชัดเจนและแน่นอนเพื่อให้การพัฒนาเป็นไปอย่างมีประสิทธิภาพ

๒.๕ ติดตามประเมินผลและตรวจสอบ ผลการพัฒนาพนักงานส่วนตำบล เพื่อให้ทราบถึงความสำเร็จของการพัฒนา ความรู้ความสามารถในการปฏิบัติงาน และผลการปฏิบัติงานของผู้เข้ารับการพัฒนา

๓. วิธีในการติดตามและประเมินผล

คณะกรรมการจัดทำแผนพัฒนาพนักงานส่วนตำบล กำหนดเครื่องมือที่ใช้ในการติดตามและประเมินผลแผนพัฒนาพนักงานส่วนตำบล ในการติดตามและประเมินผลการพัฒนาประจำปี โดยคณะกรรมการจัดทำแผนพัฒนาพนักงานส่วนตำบล องค์การบริหารส่วนตำบลสามกระชาย ใช้เครื่องมือวิธีการในการติดตามและประเมินผล ดังนี้

๑. การรายงานการฝึกอบรมของผู้ที่กลับจากฝึกอบรม รายบุคคล
๒. การรายงานผลการเข้ารับการฝึกอบรม ให้ผู้บังคับบัญชาทราบ ทุก ๓ เดือน และสรุปผลรายงานผลประจำปี เมื่อสิ้นปีงบประมาณ
๓. การสัมภาษณ์ แบบสอบถาม รายบุคคล
๔. การสังเกตหรือการสนทนากลุ่ม จากคณะกรรมการ หรือหัวหน้าส่วนราชการ ผู้บังคับบัญชา ในการนำความรู้ที่ได้รับจากการฝึกอบรมไปใช้ในการปฏิบัติงานจริง
๕. การติดตามประเมินผล ตามแบบรายงานของผู้เข้ารับการฝึกอบรมและผู้บังคับบัญชา

แบบรายงานการประเมินตนเอง (ก่อนการฝึกอบรม)

ความคาดหวังในการนำความรู้จากการฝึกอบรมมาใช้ประโยชน์

ชื่อหลักสูตร.....ระหว่าง.....

๑. ท่านคาดการณ์ว่าการฝึกอบรมหลักสูตรดังกล่าวสามารถทำให้ท่านได้รับความรู้ความเข้าใจ มีทักษะและสมรรถนะเบื้องต้นของการเป็นผู้นำและเตรียมความพร้อมสู่การเป็นหัวหน้างานที่มีประสิทธิภาพ ได้นำความรู้จากการอบรมไปใช้ในการแก้ไขปัญหาในการปฏิบัติงานและเสริมสร้างให้ท่านมีคุณธรรมและจริยธรรม และเป็นแบบอย่างที่ดีของการปฏิบัติงานราชการ ได้อย่างไร

.....
.....

๒. ท่านคาดการณ์ว่าประโยชน์ที่ได้รับจากการฝึกอบรม/การนำความรู้และทักษะที่ได้รับจากการฝึกอบรมไปปรับใช้ในการปฏิบัติงานอย่างเป็นรูปธรรม

ต่อตนเอง ได้แก่

.....
.....

ต่อหน่วยงาน ได้แก่

.....
.....

๓. ท่านคาดการณ์ว่าแนวทางในการนำความรู้ ทักษะที่ได้รับจากการฝึกอบรมครั้งนี้ ไปปรับใช้ให้เกิดประโยชน์แก่หน่วยงาน มีดังนี้

.....
.....

๔. โปรดยกตัวอย่างงาน/โครงการ/กิจกรรม ที่ท่านสามารถนำมาประยุกต์ใช้กับโครงการ หรือหลักสูตรนี้

.....
.....
.....

(ลงชื่อ).....(ผู้เข้ารับการอบรม)

(.....)

ตำแหน่ง.....

แบบรายงานการติดตามประเมินผลการฝึกอบรม (หลังการฝึกอบรม)

การนำความรู้หลังการฝึกอบรมไปใช้ประโยชน์อย่างเป็นรูปธรรม

ชื่อหลักสูตร.....ระหว่าง.....

๑. การฝึกอบรมหลักสูตรดังกล่าวสามารถทำให้ท่านได้รับความรู้ ความเข้าใจ มีทักษะและสมรรถนะเบื้องต้นของการเป็นผู้นำและเตรียมความพร้อมสู่การเป็นหัวหน้างานที่มีประสิทธิภาพ ได้นำความรู้จากการอบรมไปใช้ในการแก้ไขปัญหาในการปฏิบัติงานและเสริมสร้างให้ท่านมีคุณธรรมและจริยธรรม และเป็นแบบอย่างที่ดีของการปฏิบัติงานราชการ ได้อย่างไร

.....

.....

๒. ประโยชน์ที่ได้รับจากการฝึกอบรม/การนำความรู้และทักษะที่ได้รับจากการฝึกอบรมไปปรับใช้ในการปฏิบัติงานอย่างเป็นรูปธรรม (พร้อมแนบเอกสารหลักฐานประกอบ)

ต่อตนเอง ได้แก่

.....

.....

ต่อหน่วยงาน ได้แก่

.....

.....

๓. แนวทางในการนำความรู้ ทักษะที่ได้รับจากการฝึกอบรมครั้งนี้ ไปปรับใช้ให้เกิดประโยชน์แก่หน่วยงาน มีดังนี้

.....

.....

๔. โปรดยกตัวอย่างงาน/โครงการ/กิจกรรม ที่ท่านได้นำความรู้จากการเข้าร่วมโครงการนี้มาใช้และผลที่เกิดขึ้น

.....

.....

๕. ความต้องการการสนับสนุนจากผู้บังคับบัญชา เพื่อส่งเสริมให้สามารถนำความรู้และทักษะที่ได้รับไปปรับใช้ในการปฏิบัติงานให้สัมฤทธิ์ผล ได้แก่

.....

.....

(ลงชื่อ).....(ผู้เข้ารับการอบรม)

(.....)

ตำแหน่ง.....

แบบรายงานการติดตามประเมินผลการฝึกอบรม
การนำความรู้หลังการฝึกอบรมไปใช้อย่างเป็นรูปธรรม

หลักสูตร.....
วันที่อบรม.....สถานที่.....

คำชี้แจง

ตามที่ได้บังคับบัญชาของท่านได้เข้ารับการฝึกอบรมในหลักสูตรดังกล่าวข้างต้น องค์การบริหารส่วนตำบลสามกระทวย มีความประสงค์ขอติดตามผล/การนำความรู้ที่ได้รับจากการฝึกอบรมไปใช้ประโยชน์อย่างเป็นรูปธรรม เพื่อเป็น ประโยชน์และเป็นข้อมูลนำเข้าในการพัฒนาพนักงานส่วนตำบลในสังกัดต่อไป

ประเด็น	ระดับประโยชน์/การนำไปใช้				
	มากที่สุด (๕)	มาก (๔)	ปาน กลาง (๓)	น้อย (๒)	น้อย ที่สุด (๑)
๑. ผู้ได้บังคับบัญชามีการเปลี่ยนแปลงพฤติกรรมการทำงาน					
๒. ผู้ได้บังคับบัญชามีการถ่ายทอดความรู้ให้กับบุคลากรในหน่วยงาน					
๓. ผู้ได้บังคับบัญชามีการเสนอแนะปรึกษาหากมีปัญหาเกี่ยวกับเรื่อง ที่ฝึกอบรม					
๔. ผู้ได้บังคับบัญชามีความสามารถในการพัฒนางานที่รับผิดชอบ					
๕. ผู้ได้บังคับบัญชา นำผลการฝึกอบรมไปประยุกต์ใช้กับการปฏิบัติงานจริง					

๖. ผู้ได้บังคับบัญชาของท่านสามารถนำความรู้ที่ได้รับไปใช้ในการปฏิบัติงาน
 ได้ ไม่ได้ เพราะ
๗. หลังจากเข้ารับการฝึกอบรม ความรู้ที่ได้รับสามารถช่วยทำให้ผู้ได้บังคับบัญชาปฏิบัติงานดีขึ้นหรือไม่
 ดีขึ้น ไม่ดีขึ้น เพราะ
๘. โปรดยกตัวอย่าง งาน/โครงการ ที่ผู้ได้บังคับบัญชาได้นำความรู้ไปถ่ายทอด หรือนำไปใช้และผลที่เกิดขึ้น

๙. ผลที่เกิดขึ้นกับหน่วยงาน หลังจากนำความรู้ที่ได้รับไปปรับใช้ในการปฏิบัติงาน

๑๐. ท่านต้องการส่งเสริมให้ผู้เข้ารับการฝึกอบรม พัฒนางองค์ความรู้ เพิ่มเติมในด้านใด

ลงชื่อ.....(ผู้บังคับบัญชา)

(.....)

ตำแหน่ง.....

ภาคผนวก

ภาคผนวก



ประกาศองค์การบริหารส่วนตำบลสามกระหาย
เรื่อง แผนพัฒนาพนักงานส่วนตำบล ประจำปีงบประมาณ ๒๕๖๗ - ๒๕๖๙

ประกาศคณะกรรมการพนักงานส่วนตำบลจังหวัดประจวบคีรีขันธ์ เรื่อง หลักเกณฑ์และเงื่อนไขเกี่ยวกับการบริหารงานบุคคล ขององค์การบริหารส่วนตำบล ลงวันที่ ๒๔ ตุลาคม ๒๕๔๕ และที่แก้ไขเพิ่มเติมถึงปัจจุบัน กำหนดให้องค์การบริหารส่วนตำบล จัดทำแผนพัฒนาพนักงานส่วนตำบล เพื่อเป็นกรอบกำหนดทิศทางการพัฒนา พนักงานส่วนตำบล ลูกจ้างประจำ และพนักงานจ้าง ในสังกัด ในห้วงระยะเวลา ๓ ปี ประกอบกับแผนพัฒนาพนักงานส่วนตำบล ประจำปีงบประมาณ ๒๕๖๑ - ๒๕๖๖ ขององค์การบริหารส่วนตำบลสามกระหาย จะสิ้นสุดลงในวันที่ ๓๐ กันยายน ๒๕๖๖ นี้

เพื่อให้การบริหารงานบุคคลขององค์การบริหารส่วนตำบล เป็นไปด้วยความเรียบร้อย และองค์การบริหารส่วนตำบลสามกระหาย มีแผนพัฒนาพนักงานส่วนตำบล ใช้ในการพัฒนาบุคลากรอย่างต่อเนื่อง จึงอาศัยอำนาจตามความนัยมาตรา ๑๕ และ ๒๕ วรรคท้าย แห่งพระราชบัญญัติระเบียบบริหารงานบุคคลส่วนท้องถิ่น พ.ศ. ๒๕๔๒ และมติคณะกรรมการพนักงานส่วนตำบลจังหวัดประจวบคีรีขันธ์ ในการประชุมครั้งที่ ๙/๒๕๖๖ เมื่อวันที่ ๑๙ กันยายน พ.ศ. ๒๕๖๖ จึงประกาศใช้แผนพัฒนาพนักงานส่วนตำบล ขององค์การบริหารส่วนตำบลสามกระหาย ดังนี้

๑. ประกาศฉบับนี้เรียกว่า ประกาศองค์การบริหารส่วนตำบลสามกระหาย เรื่อง แผนพัฒนาพนักงานส่วนตำบล ประจำปีงบประมาณ ๒๕๖๗ - ๒๕๖๙

๒. ประกาศฉบับนี้มีผลบังคับใช้ตั้งแต่ ๑ ตุลาคม ๒๕๖๖ เป็นต้นไป

ประกาศ ณ วันที่ ๒ ตุลาคม พ.ศ. ๒๕๖๖


(นายสมควร ศิรินิล)

นายกองค์การบริหารส่วนตำบลสามกระหาย